

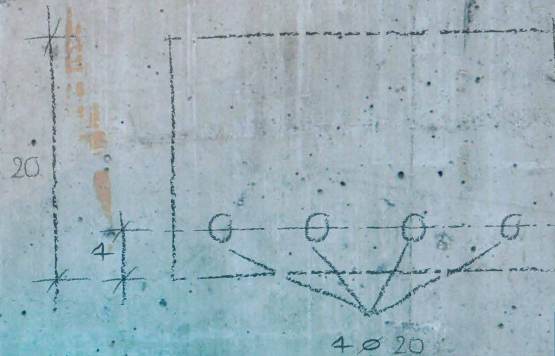
BECHMANN



AVA

BECHMANN AVA 2020

Die Software Bau-Steine für Kostenplanung, Ausschreibung,
Vergabe, Abrechnung und Baukostencontrolling



Erste Schritte

Informationen zu den Produkten

Diese Broschüre beinhaltet eine Kurzanleitung für BECHMANN AVA. Detaillierte Informationen entnehmen Sie bitte dem Handbuch, das Sie im Startmenü von BECHMANN AVA in der Rubrik „Schnellzugriffe“ direkt aufrufen können.

Bei Fragen steht Ihnen die BECHMANN Hotline unter der Rufnummer +49 821 25759-0 oder per E-Mail unter support@bechmann.de gerne zur Verfügung.

Inhaltsverzeichnis

Informationen zu den Produkten	2	UV User	8
Installation	5	ML Multi-Language	8
Installation mit einem Download-Link von der Homepage	5	PO Projektorganisation.....	9
BECHMANN AVA installieren	5	BECHMANN AVA – Standardfunktionen	9
Starten von BECHMANN AVA	6	PO Projektorganisation	11
BECHMANN AVA Startmenü	6	KP Kostenplanung.....	13
Programmmodule	7	Der Elementkatalog	15
KP Kostenplanung	7	Die Elementkalkulation	17
AVA Ausschreibung, Vergabe, Abrechnung	7	AVA Ausschreibung, Vergabe und Abrechnung	19
KM Kostenmanagement	7	Stammtextverwaltung	19
OF Office	8	Ausschreibung	19
		Projekt anlegen.....	19

Bauherren-Adresse erfassen	19
Anlegen eines Leistungsverzeichnisses	21
Deckblatt zum Leistungsverzeichnis	21
Endtext zum Leistungsverzeichnis	21
Bieteradressen	21
Positionen erfassen	23
Tabellenform der Positionen	25
Mengenberechnung	25
Langform der Position	25
Leistungsverzeichnisse drucken	27
Schnelldruckliste.....	27
Drucken LV	27
Ändern aus der Druckvorschau.....	29
Arbeiten mit Druckprofilen	29
Leistungsverzeichnis via GAEB austauschen.....	31
GAEB - Ausgabe mit E-Mail-Versand.....	31
Angebotsprüfung	33
Einlesen von Angeboten im GAEB-Format.....	33
Manuelles Erfassen von Angeboten	33

Rechnungsprüfung.....	35
Erfassen von Abschlagszahlungen	35
Projektauswertung.....	37
KM Kostenmanagement.....	39
Budgetverwaltung	39
Kostenmanagement / Auftrag erfassen (ohne Übernahme aus der AVA).....	41
Rechenweg definieren	41
Zahlungsanweisungen erfassen	43
Zahlungsanweisungen drucken.....	43
OF Office	45
Dokumentenmanagement	45
Listengenerator	47
Erstellen einer Kopfzeile	47
Geschafft !	47

Installation

Der Download-Link stellt Ihnen alle Daten zur Installation von BECHMANN AVA 2020 zur Verfügung.

Installation mit einem Download-Link von der Homepage

Die Installationsdatei wird unter Windows standardmäßig in dem Ordner „Downloads“ abgelegt.

Öffnen Sie den Windows-Explorer und wechseln in den Ordner „Downloads“. Dort starten Sie die Installation mit einem Doppelklick auf die Installationsdatei **BECHMANN_AVA_2020** oder **BECHMANN_AVA_2020_Testversion_Setup**, falls Sie die Testversion heruntergeladen haben und installieren wollen.

Achtung: Die Testversion von BECHMANN AVA lässt sich **nicht** auf einem Rechner mit einer bereits installierten Vollversion nutzen!

BECHMANN AVA installieren

Die Installation von BECHMANN AVA führt Sie Schritt für Schritt durch den gesamten Installationsvorgang, d.h. alle individuellen Anpassungen treffen Sie in den jeweiligen Installationsschritten.

Nach Bestätigung aller Standardvorgaben oder der Anpassung an Ihre spezifischen Anforderungen erfolgt die Installation.

Starten von BECHMANN AVA



Klicken Sie auf das Symbol „BECHMANN AVA“ auf Ihrem Desktop. Sollten Sie die Testversion installiert haben, erhalten Sie beim ersten Start ein Auswahlfenster in dem Sie entscheiden können, ob Sie die Vollversion oder die Testversion verwenden möchten.

Zur Nutzung der Vollversion benötigen Sie eine individuelle Produktnummer zur Aktivierung. Sollte Ihnen diese vorliegen, wählen Sie „Vollversion“. Sonst markieren Sie „Testversion“ und wählen die Schaltfläche „Weiter >>“. Sollten Sie sich versehentlich für die Installation der Testversion entschieden haben, können Sie diese jederzeit durch die Eingabe Ihrer Produktnummer zur Vollversion aufwerten.

Zur Information erhalten Sie nochmals das Ablaufdatum der Testversion angezeigt. Bestätigen Sie dies mit OK und das Startmenü von BECHMANN AVA wird angezeigt.

BECHMANN AVA Startmenü

Das Startmenü von BECHMANN AVA beinhaltet viele wichtige Funktionen, beispielsweise das Infocenter, die Produktaktivierung und den Aufruf aller wesentlichen Programmteile.



Im linken Bereich des Startmenüs werden die zuletzt verwendeten Dateien angezeigt. Diese können mit einem Doppelklick auf die entsprechende Zeile direkt gestartet werden.

Programmmodule

KP Kostenplanung



Die Kostenplanung ermöglicht Ihnen eine Budgetplanung (Kostenrahmen) mit Schätzung nach der DIN 276 bzw. nach Leistungsbereichen oder frei definierbarer Gliederung. Die Ermittlung der Einzelkosten erfolgt über Einzelpreise mal Menge, Einzelpreise und Kostenkennwerte, in Prozent oder durch Eingabe von Gesamtpreisen.

In der Vergleichsobjektmethode wird mit Kostendaten eigener Objekte und / oder über die Schnittstellen mit Gebäudedaten von BKI, SIRADOS u. a. gearbeitet. Des Weiteren können Positionen aus LV's und Stammtexten (Leistungsgerüst) zugeordnet und nach Fertigstellung als (Grob)LV in das AVA Modul übergeben werden.

Mit der Element-/Bauteilkalkulation erarbeiten Sie auf schnelle Art und Weise eine detailgetreue Kostenermittlung mittels Makro-/Grob- und Feinelementen. Als Basis stehen eigene Elemente sowie die Kostenelemente von SIRADOS bzw. DBD zur Verfügung. Die jeweilige Kalkulation kann darüber hinaus als Grob-LV an das AVA-Modul übergeben werden.

AVA Ausschreibung, Vergabe, Abrechnung



Das AVA-Modul beinhaltet die Erstellung von Leistungsverzeichnissen, Angeboten, Preisspiegeln sowie die Rechnungsprüfung. Integriert sind eine Stammdatenverwaltung, eine umfangreiche Mengenermittlung, dazu verschiedene Schnittstellen z.B. GAEB, Excel, die Anbindung zu Internetplattformen u.v.m.

- ▶ Stammtexte
- ▶ Ausschreibung
- ▶ Vergabe
- ▶ Abrechnung
- ▶ Projektauswertung

KM Kostenmanagement



Hier erfolgt die vollständige Projektüberwachung von der Auftragsvergabe über das Nachtragsmanagement und die Verfolgung des gesamten Zahlungsverkehrs bis hin zur Schlusszahlung. Sie übernehmen die Auftrags- und Rechnungsdaten aus der AVA entsprechend der erbrachten Leistung auf Basis der geprüften Aufmaße. Darüber hinaus ist die Abwicklung von Zahlungen aus Aufträgen, die nicht mit Leistungsverzeichnissen abgedeckt sind, möglich.

Frei definierbare Rechenwege stehen für alle Zahlungsarten z.B.: Teilschlusszahlungen, Schlusszahlungen und

Regierechnungen unter Berücksichtigung von Gewährleistungsfristen, Bauwesenversicherung u. a. zur Verfügung.

Des Weiteren stehen Ihnen vielseitige und übersichtliche Auswertungen der gesamten Projektkosten, Zahlungen, Bauausgabebuch, Auszahlung Rückhalt mit unterschiedlichsten Drucklisten zur Verfügung.

Besondere Auswertungsmöglichkeiten stehen mit der Funktion „Limit- / Budgetverwaltung“ zur Verfügung: Auswertungen des Zahlungsverkehrs DIN 276 und eigenen Kostengruppen unter Berücksichtigung der Ergebnisse aus der Kostenplanung und dem Abgleich mit den Aufträgen und Zahlungen aus dem Modul Kostenmanagement.

Dazu erfolgt die Ermittlung von Mittelbedarf, Saldo, Soll, Zahlungsstand und Differenz zum Budget.

OF Office



Mit dem Dokumenten-Management verwalten Sie Ihre anfallende Korrespondenz, ordnen Schriftstücke dem entsprechenden Projekt zu, übernehmen Ansprechpartner und aktualisieren Dokumentvorlagen. Die Seriendruckfunktion ermöglicht Ihnen, in Verbindung mit dem Adressmanager bequem aus dem Dokumanager ein Dokument an ver-

schiedene Empfänger zu versenden. Des Weiteren steht die Anbindung an MS Office (Word/Excel) zur Verfügung.

Darüber hinaus verfügt der Dokumentenmanager über einen Formular-Editor. Mit diesem werden eingescannte Formulare aus gängigen Grafikformaten (z.B.: *.jpg, *.bmp oder *.gif) in den Formular-Editor eingelesen und mit entsprechenden Datenbankfeldern verknüpft sowie mit weiteren Funktionen versehen.

UV User



Die Userverwaltung bietet im Netzwerkbetrieb (Client-/Server) ein mehrstufiges, passwortgeschütztes Sicherheitssystem. Dabei regulieren Sie den Zugriff der Benutzer bzw. Benutzergruppen auf die Daten und Programmfunktionennach verschiedenen von Ihnen definierten Kriterien.

ML Multi-Language

Die Multi-Language Verwaltung bietet eine mehrsprachige Benutzerführung zur Auswahl an.

PO Projektorganisation



Mit Hilfe der Projektorganisation erhalten Sie eine übergeordnete Projektverwaltung. Die Zuordnung der Projekte kann in eine frei definierbare Ordnerstruktur z. B. Hochbau, Tiefbau oder nach Auftraggebern aufgebaut werden. Des Weiteren können Sie abgeschlossene Projekte archivieren und verfügen über Filterfunktionen für mehr Übersichtlichkeit.

BECHMANN AVA – Standardfunktionen

Zusätzlich stehen Ihnen modulübergreifende Funktionen wie:



Text-Editor



Mengenermittlung



Termine und Notizen



Adressen



Listengenerator

so wie vielfältige Import- und Export-Funktionen und eine umfangreiche Datensicherungssystematik zur Verfügung.

Eine breite Palette an standardisierten Offline- und Online-Schnittstellen ermöglichen einen offenen Datenaustausch mit Kollegen, Handwerkern und Lieferanten.

Projekt-Nr.	Bezeichnung	Baubeginn	Bauende	PLZ	Ort	Strasse	Bezeichnung2	EasyKalk-Projekt /
easyKALK	BV - Mustermann	08.01.2007	19.02.2007	86159	Augsburg	Birkenallee 27		<input checked="" type="checkbox"/>
GU-Angebot	BV - Mustermann	01.04.2014	31.03.2016	86159	Augsburg	Birkenallee 27		<input checked="" type="checkbox"/>
BECHMANN-2019	GU DEMO	23.10.2017	01.09.2018	82377	Penzberg	Honnenwald 13		<input type="checkbox"/>
BECHMANN-AVA	Wohnanlage Mühlstraße	01.04.2015	31.03.2016	86159	Augsburg	Mühlstraße 8		<input type="checkbox"/>



Neue Hierarchie



Neue Unterhierarchie



Neues Projekt

P0 Projektorganisation

Die Projektorganisation bietet einen Überblick über alle projektrelevanten Daten und ermöglicht den schnellen Zugriff auf die Projekte in den einzelnen Modulen.

- ▶ Starten Sie die Projektorganisation aus dem BECHMANN AVA Startmenü durch einen Klick auf den ersten Eintrag „Projektorganisation öffnen“ in den Schnellzugriffen in der rechten Spalte.

Wird die Projektorganisation zum ersten Mal gestartet, öffnet sich der Reiter mit den „nicht zugeordneten Projekten“.

Um neue Hierarchien anzulegen, wählen Sie in der Projektübersicht die entsprechende Position aus und klicken auf den Button „Neue Hierarchie“. Geben Sie einen Namen für Ihre neue Hierarchie an z.B. „Neubau“. Benötigen Sie eine weitere Untergliederung, wählen Sie den Button „Neue Unterhierarchie“.

- ▶ Haben Sie Ihre Hierarchien erfasst, können Sie nun über Drag & Drop die Projekte in die gewünschte Hierarchie ziehen bzw. darin verschieben.
- ▶ Die der Hierarchie zugeordneten Projekte werden auf dem Reiter „Inhalt von...“ aufgelistet. Dort stehen Ihnen über die Multifunktionsleiste verschiedene Bearbeitungsmöglichkeiten zur Verfügung z.B. sichern, löschen von Projekten.
- ▶ Wurden die Projekte den Hierarchien zugeordnet, werden die Module angezeigt, die bereits Daten z.B. Leistungsverzeichnisse, Kalkulationen, für das jeweilige Projekt enthalten. Durch Doppelklick auf das entsprechende Modul wird dieses gestartet.
- ▶ Wünschen Sie Detailinformationen zu den Projektkosten, -adressen und allgemeinen Daten des Projektes, wählen Sie den Reiter „Projektinformationen“.

Kostenplanung Projekt: BECHMANN-AVA / Kostenberechnung Wohnanlage

Projekt Hierarchy:

- 003 HOKURA - rohbau
 - 01100 Umbau und Sanierung Schuff
 - 2018_003 Richard-Wagner-Straße - Frankenthal
 - Stgfrx Wege- und Stufenanlage
 - Stgfrx Zaubau
 - Stgfrx Spielfeld
 - BECHMANN-2019 GU DEMO
 - BECHMANN-AVA Wohnanlage Mühlstraße
 - ELEMENT
 - DIN 276:2018
 - LB
- 05.01.2020 / 12:01 Schätzung
 - easyAKK BV - Mustermann
 - GU-Angebot BV - Mustermann
 - Test_202005_0101 Testprojekt für die neuen lo

Zusammenfassung auf 1. Hierarchieebene

Nummer	Bezeichnung	GB Budget	GB geschätzt
BECHMANN-AVA	Wohnanlage Mühlstraße	650.000,00	648.505,00
000	Sicherungseinrichtungen, Bausteineinrichtung	0,00	6.500,00
001	Gerüstarbeiten	0,00	4.420,00
002	Erdarbeiten	0,00	16.965,00
003	Landschaftsbauarbeiten	0,00	3.900,00
004	Landschaftsbauarbeiten - Pflanzen	0,00	0,00
005	Brunnenbauarbeiten und Aufschlussbohrungen	0,00	39.000,00

Schätzungen eingeben in € *** NETTO ***

Nummer	Bezeichnung	Budget	Schätzwert	Differenz	Kennze	% von	Dim.	Menge	Menge	EP	EP-Faktor	EPxFakto	%
BECHMA	Wohnanlage Mühlstraße	650.000,00	648.505,00	-1.495,00		99,77		0,000		0,00			100,00
LB 000	Sicherungseinrichtungen, Baust	0,00	6.500,00	6.500,00			1,00	%	1,000				1,00
LB 001	Gerüstarbeiten	0,00	4.420,00	4.420,00			0,68	%	0,680				0,68
LB 002	Erdarbeiten	0,00	16.965,00	16.965,00			2,61	%	2,610				2,62
LB 003	Landschaftsbauarbeiten	0,00	3.900,00	3.900,00			0,60	%	0,600				0,60
LB 004	Landschaftsbauarbeiten -	0,00	0,00	0,00			0,00	%	0,000				0,00
LB 005	Brunnenbauarbeiten und	0,00	39.000,00	39.000,00			6,00	%	6,000				6,01
LB 007	Untertagebauarbeiten	0,00	0,00	0,00			0,00	%	0,000				0,00
LB 008	Wasserhaltungsarbeiten	0,00	0,00	0,00			0,00	%	0,000				0,00
LB 009	Entwässerungskanalarbeiten	0,00	5.590,00	5.590,00			0,86	%	0,860				0,86
LB 010	Dränarbeiten	0,00	1.300,00	1.300,00			0,20	%	0,200				0,20
LB 011	Abscheider- und	0,00	0,00	0,00			0,00	%	0,000				0,00
LB 012	Mauerarbeiten	0,00	52.000,00	52.000,00			8,00	%	8,000				8,02
LB 013	Betonarbeiten	0,00	107.250,00	107.250,00			16,50	%	16,500				16,54
LB 014	Natur-,	0,00	13.650,00	13.650,00			2,10	%	2,100				2,10
LB 016	Zimmer- und Holzbauarbeiten	0,00	26.780,00	26.780,00			4,12	%	4,120				4,13



Neues Projekt



neu nach DIN 276

KP Kostenplanung

Die Kostenplanung umfasst die Kostenschätzung und die Kostenberechnung.

Das Budget (Kostenrahmen) kann nach verschiedenen Gliederungsarten z.B. DIN 276, AKS, LB, sowie einer frei definierten Kostengruppengliederung erfasst und auf mehrere Ebenen aufgeteilt werden.

Kostenschätzungen können manuell erfasst oder durch die Verwendung eigener abgerechneter Projekte (Vergleichsprojekte) durch einfache Mengenanpassung entsprechend ergänzt werden.

Das Zuordnen von Positionen aus bestehenden Leistungsverzeichnissen, Stammdaten, STLB-Bau oder durch freie Eingabe ermöglicht eine detaillierte Kostenberechnung. Diese Kostenberechnung kann als Grob-LV an das AVA-Programm-Modul übergeben und dort weiterbearbeitet werden. Eine Schnittstelle zum BKI Kostenplaner und SIRADOS-Gebäudekatalog stehen ebenfalls zur Verfügung.

Um Daten für eine Kostenplanung nach DIN 276 anzulegen, gehen Sie wie folgt vor:

- ▶ Markieren Sie im Hierarchiebaum das gewünschte Projekt oder legen Sie ein neues an.
- ▶ Klicken Sie in der Befehlsgruppe „Schätzung“ auf das Symbol

„neu nach DIN 276“.

- ▶ Geben Sie im folgenden Fenster die Bezeichnung ein, wählen Netto oder Brutto und geben bereits Los und Bauteil (optional) ein. Mit OK folgt die Kostengruppenwahl über ALLE oder 300+400 oder bestimmte KG-Nummern. Mit dem Haken übernehmen Sie die Auswahl. Das Hauptfenster teilt sich in zwei Anwendungsfenster. Im oberen Anwendungsfenster erhalten Sie eine Übersicht der Summen der Kostengruppen. Im unteren Anwendungsfenster erfassen Sie Ihre Schätzung.
- ▶ Durch Anklicken des Pluszeichens können Sie die Ebene aufklappen. Die Werte für das Budget geben Sie manuell in der Spalte „Budget“ ein. Die erfassten Werte werden auf die darüber liegenden Ebenen automatisch addiert.

Zum Erfassen der Kostenschätzung wählen Sie in der Spalte DIM die gewünschte Dimension aus. Erfassen Sie dann Menge und EP in den entsprechenden Spalten. Der Gesamtpreis für diese Ebene wird automatisch errechnet. Wahlweise können Sie auch den Gesamtpreis direkt erfassen oder über den %-Anteil des Budgets errechnen.

Zu jeder Schätzungsart z.B. DIN 276 lassen sich beliebig viele Schätzungsstände speichern. Um eine Schätzung zu kopieren, wählen Sie im Register „Schätzung“ in der Befehlsgruppe „Aktionen“ das Symbol „Schätzung kopieren/Projektintern“.

Element-Katalog

DATEI ELEMEN-KATALOG ANSICHT IMPORT DATEN

Übernehmen Übernehmen und beenden Beenden Ausschneiden Einfügen Als neues Element einfügen Löschen Kopieren Neue Überschrift Neues Element Neue Position Element als neues Element speichern Neu Ändern

Hierarchie Details

Nummer	Kurztext	Nummer	Kurztext	Einheit	Preis	Faktor	Tvo	GesamtPreis	KGZ
1300111111	BGR-Aushub, Oberbodenabtrag und Hinterfüllen	1300111111	BGR-Aushub, Oberbodenabtrag und Hinterfüllen	m ²	44.67	1	MAKROELEM	44.67	300
1311131111	BG Oberboden abschieben, seitlich lagern, ca. 50% abdecken	1311131111	BG Oberboden abschieben, seitlich lagern, ca. 50% abdecken	m ²	15.46	0.25	FEINELEMEN	3.87	311
1002010010	Oberboden abtragen	1002010010	Oberboden abtragen	m ²	5.57	1	POSITION	5.57	511
1002010100	Oberboden abfahren, überschüssig	1002010100	Oberboden abfahren, überschüssig	m ²	44.75	0.15	POSITION	6.71	511
1002010130	Oberbodenmieten einsäen	1002010130	Oberbodenmieten einsäen	m ²	1.99	0.15	POSITION	0.00	574
1002010210	Oberboden andecken	1002010210	Oberboden andecken, zelazert, 30 cm	m ²	6.36	0.5	POSITION	3.18	571
1311171111	BG Oberboden abschieben, abfahren, ca. 50% mit Liefermater	1311171111	BG Oberboden abschieben, abfahren, ca. 50% mit Liefermater	m ²	30.39	0.25	FEINELEMEN	7.60	311
1002010003	Oberboden abtragen, entsorgen, bis 30 cm	1002010003	Oberboden abtragen, entsorgen, bis 30 cm	m ²	10.74	1	POSITION	10.74	511
1002010325	Oberboden liefern, andecken	1002010325	Oberboden liefern, andecken	m ²	65.50	0.3	POSITION	19.65	571
1311231111	BG-Aushub, erobkörniger Boden, seitl. lagern, hinterfüllen, B	1311231111	BG-Aushub, erobkörniger Boden, seitl. lagern, hinterfüllen, B	m ²	35.62	0.5	FEINELEMEN	17.81	311
1002013028	Baurubenaushub	1002013028	Baurubenaushub, erobkörniger Boden, lazer	m ²	5.03	1	POSITION	5.03	311
1002013600	Aushub, seitlich zelazert, abfahren	1002013600	Aushub, seitlich zelazert, abfahren	m ²	32.82	0.7	POSITION	22.97	311
1002025010	Hinterfüllungen	1002025010	Hinterfüllung Fundamente, Lazermaterial	m ²	25.39	0.3	POSITION	7.62	311
1002025025	Hinterfüllung Bauwerke, Liefermaterial	1002025025	Hinterfüllung Bauwerke, Liefermaterial	m ²	59.54	0.2	POSITION	0.00	311
1002045020	Sonstige Leistungen	1002045020	Hindernis, unbewehrter Beton, im Boden, abbrechen	m ²	102.63	0.01	POSITION	0.00	212
1002044800	Böschung abdecken, Folie	1002044800	Böschung abdecken, Folie	m ²	4.11	0.5	POSITION	0.00	319
1002085145	Schärfarbe, Maschine/Handaushub, verfüllen	1002085145	Schärfarbe, Maschine/Handaushub, verfüllen	m ²	110.72	0.015	POSITION	0.00	219
1311271111	BG-Aushub Boden leicht lösbar, abfahren, Hinterfüllung, Bau	1311271111	BG-Aushub Boden leicht lösbar, abfahren, Hinterfüllung, Bau	m ²	30.78	0.5	FEINELEMEN	15.39	311
1002013020	Baurubenaushub	1002013020	Baurubenaushub, leicht lösbarer Boden, mit Abfuhr	m ²	12.90	1	POSITION	12.90	311

Preisinhalt: Die Faktoren sind für eine Sohlfäche von etwa 75 m² und eine Aushubmenge von insgesamt etwa 350 m³ inkl. Arbeitsraum und einer Böschungsneigung von 60° berechnet.

Hinweistext:

Komplexbeschreibung: Baurubenaushub nach Homogenbereich, mit Oberbodenabtrag und Hinterfüllen, Material seitlich lagern, Wiederverfüllen und überschüssiges Material entsorgen sowie vollständiges Entsorgen und Hinterfüllen mit Liefermaterial zu je 50%

1300111111 Skizze



Element-katalog



Neues Element



Neue Position

Erfassen Sie nun die geänderten Werte zur Kostenschätzung.

Um eine Übersicht über die verschiedenen Schätzungsstände zu erhalten, markieren Sie im Hierarchiebaum die jeweilige Schätzungsart z.B. DIN 276:2018, im rechten Fenster wird dann der Vergleich der Schätzungen angezeigt.

Der Elementkatalog

Der Elementkatalog ist eine Sammlung unterschiedlicher Elemente, die sich auf die verschiedenen Bauteile oder Arbeiten eines Bauvorhabens, z.B. Baugrube, Fundament, Außenwand etc. beziehen. Sie finden diesen im Register „Module“ unter „Elementkatalog“.

Elementen lassen sich in die Typen Makro-, Grob- und Feinelement unterteilen. Verschiedene Hersteller bieten fertige, detaillierte Elementkataloge an, die eingelesen und weiterverarbeitet werden können. Da nicht alle bautechnischen Bedürfnisse durch fertige Elemente abgedeckt werden können, ist auch die Definition von eigenen Elementen möglich.

- ▶ Um den Elementkatalog zu bearbeiten, öffnen Sie das Register „Module“ und klicken in der Befehlsgruppe „Extras“ auf das Symbol „Elementkatalog“. Es öffnet sich ein Fenster mit der Hierarchieansicht der bestehenden Elemente.
- ▶ Durch Anklicken des Pluszeichens öffnen sich die Ebenen. Durch Doppelklick auf ein Element öffnet sich rechts das Detailfenster zur Anzeige des Elementinhaltes.
- ▶ Der Elementinhalt kann nun z.B. durch Positionen aus den Stammdaten erweitert bzw. verändert werden.

Nummer	Bezeichnung	Budget	Schätzwert	Differenz (Schätzwert - Kennwert)	% von Budget	Dim.	Menge	Menge berei.	EP	EP-Faktor	EPxFaktor	% Schätzwert	MWSt. Betrag	MWSt. %	EP /
001-OB	Baugruben Oberbodenabtrag	0,00	5.583,25	5.583,25		1,12	m ²	575,000	9,71	1,000	9,71	100,00	86.532,32	19,00	0
002-BG	Baugrubenaushub	0,00	9.596,50	9.596,50		1,92	m ³	170,000	56,45	1,000	56,45	2,11	1.823,34	19,00	0
003-FM	Streifenfundamente	0,00	77.711,75	77.711,75		15,54	m	25,000	3.108,47	1,000	3.108,47	17,06	14.765,23	19,00	0
004-BP	Bodenplatte, d=10-15 cm	0,00	12.870,70	12.870,70		2,57	m ²	170,000	75,71	1,000	75,71	2,83	2.445,43	19,00	0
005-AW	Beton Kelleraußenwand, d=25 cm	0,00	58.562,00	58.562,00		11,71	m ²	200,000	292,81	1,000	292,81	12,86	11.126,78	19,00	0
005-HW	MW Kellerinnenwand tragend, d=24 cm	0,00	7.610,25	7.610,25		1,52	m ²	75,000	101,47	1,000	101,47	1,57	1.445,95	19,00	0
007-HW	Kellerinnenwand nichttragend, d=11,5 cm	0,00	7.976,40	7.976,40		1,60	m ²	170,000	46,92	1,000	46,92	1,75	1.515,52	19,00	0
008-KD	Kellerdecke, d=16 cm	0,00	14.568,00	14.568,00										19,00	0
009-AW	Außenwand, d=36,5 cm	0,00	62.326,70	62.326,70										19,00	0
010-HW	Innenwand tragend, d=24 cm	0,00	52.151,05	52.151,05										19,00	0
013-HW	Gipsdiele	0,00	0,00	0,00										19,00	0
014-GD	Geschoßdecke, d=16 cm	0,00	27.123,20	27.123,20										19,00	0
015-DA	Dach, nicht ausgebaut	0,00	12.582,54	12.582,54										19,00	0
016-FE	Fenster-Holz 2-flüglig	0,00	25.260,66	25.260,66										19,00	0
017-TA	Holztaubüre	0,00	3.847,04	3.847,04										19,00	0
018-TIN	Holzinnentüre	0,00	19.689,48	19.689,48										19,00	0
019-IP	Innenputz	0,00	27.636,95	27.636,95										19,00	0
020-ES	Estrich	0,00	12.022,40	12.022,40										19,00	0
021-BD	Bodenbeläge	0,00	18.314,40	18.314,40										19,00	0



Neu Elemente



Übernehmen und beenden



Zeile bearbeiten



LV für AVA erstellen

Die Elementkalkulation

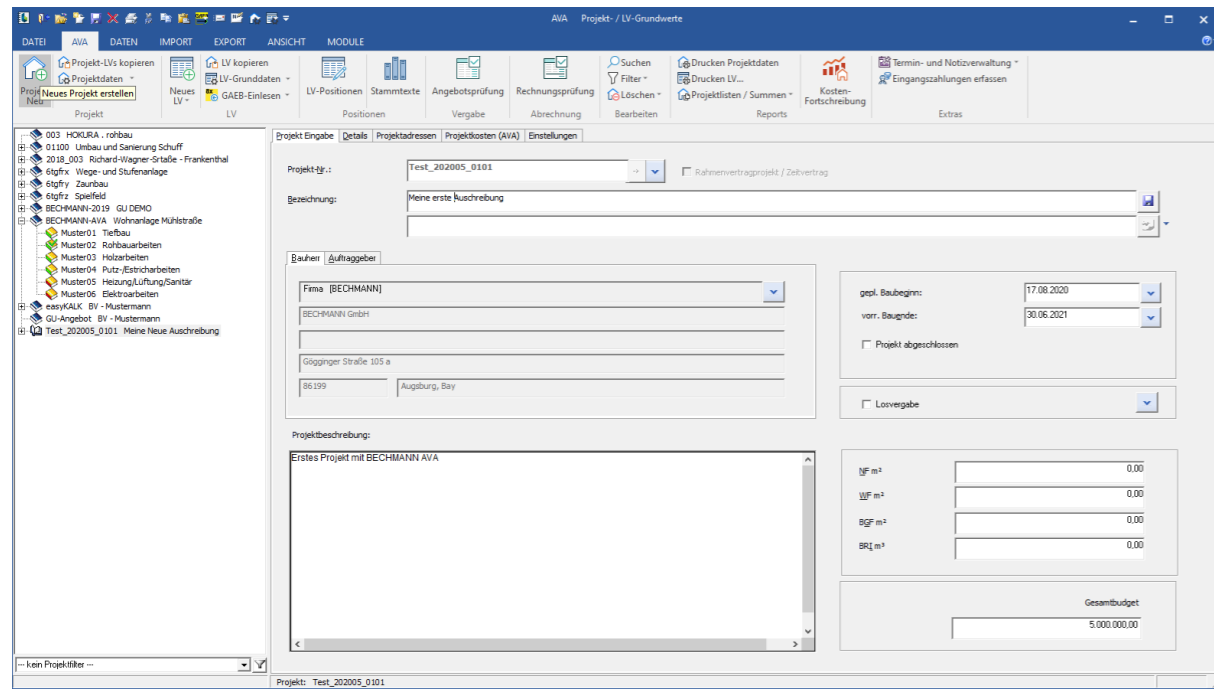
Die Elementkalkulation ermöglicht schnell eine konkrete Aussage über die zu erwartenden Baukosten.

- ▶ Wählen Sie im Hierarchiebaum Ihr Projekt aus.
- ▶ Klicken Sie in dem Register „KOSTENPLANUNG“ auf das Symbol „neu nach Element“ in der Befehlsgruppe „Schätzung“ und geben in der nachfolgenden Dialogbox die Bezeichnung und eventuell Los und Bauteil ein.
- ▶ Wechseln Sie in das Register „SCHÄTZUNG“ und wählen in der Befehlsgruppe „Inhalt“ das Symbol „neu Elemente“ oder „neu DBD-Element“. Je nach gewählter Quelle öffnet sich das entsprechende Auswahlfenster.
- ▶ Wählen Sie im Fenster die gewünschten Elemente aus.
- ▶ Übernehmen Sie nun die gewählten Elemente durch Anklicken der Schaltfläche „Übernehmen und Beenden“. Im Fenster „Schätzungen eingeben ...“ werden die gewählten Elemente angezeigt. Erfassen Sie nun in der Spalte Menge die gewünschten Mengen. Aus den bei den Elementen hinterlegten Preisen und der erfassten Menge wird sofort ein Schätzwert ermittelt, der einen Überblick über die zu erwartenden Kosten bietet.
- ▶ Durch Anklicken eines Elementes mit der rechten Maustaste

und Auswahl von „Bearbeiten aktuelle Zeile“ wird der Inhalt des gewählten Elementes zur Bearbeitung angezeigt. Hier können auch weitere Positionen oder Elemente nur für diese Kalkulation eingefügt werden.

Wurde die Kalkulation vollständig erfasst, besteht die Möglichkeit aus den vorhandenen Daten Leistungsverzeichnisse zu erzeugen.

- ▶ Klicken Sie in dem Register „Export“ innerhalb der Befehlsgruppe „Schnittstellen“ auf das Symbol „LV für AVA erstellen“. Erfassen Sie die Ziel-LV-Nr. mit Bezeichnung.
- ▶ Im Bereich „gewählte LBs“ können Sie über die Schaltfläche die Leistungsbereiche auswählen, die in das LV übernommen werden sollen. Die gewählten LB's werden in der Zeile angezeigt.
- ▶ Nach Bestätigen mit „LV erstellen“ wird ein Grob-LV in der AVA angelegt und kann zur sofortigen Bearbeitung geöffnet werden.



Neues
Projekt

AVA Ausschreibung, Vergabe und Abrechnung

Das Modul AVA setzt sich aus den Teilbereichen Stammtextverwaltung, Ausschreibung, Angebots- und Rechnungsprüfung sowie der Projektauswertung zusammen.

Stammtextverwaltung

Der Teilbereich Stammtextverwaltung ermöglicht die Einbindung von Ausschreibungsdaten aller bekannten Hersteller, sowie die Erstellung eigener Texte. Bei der Installation der BECHMANN AVA-Testversion wurden bereits Mustertexte auf Ihrem Rechner installiert.

Ausschreibung

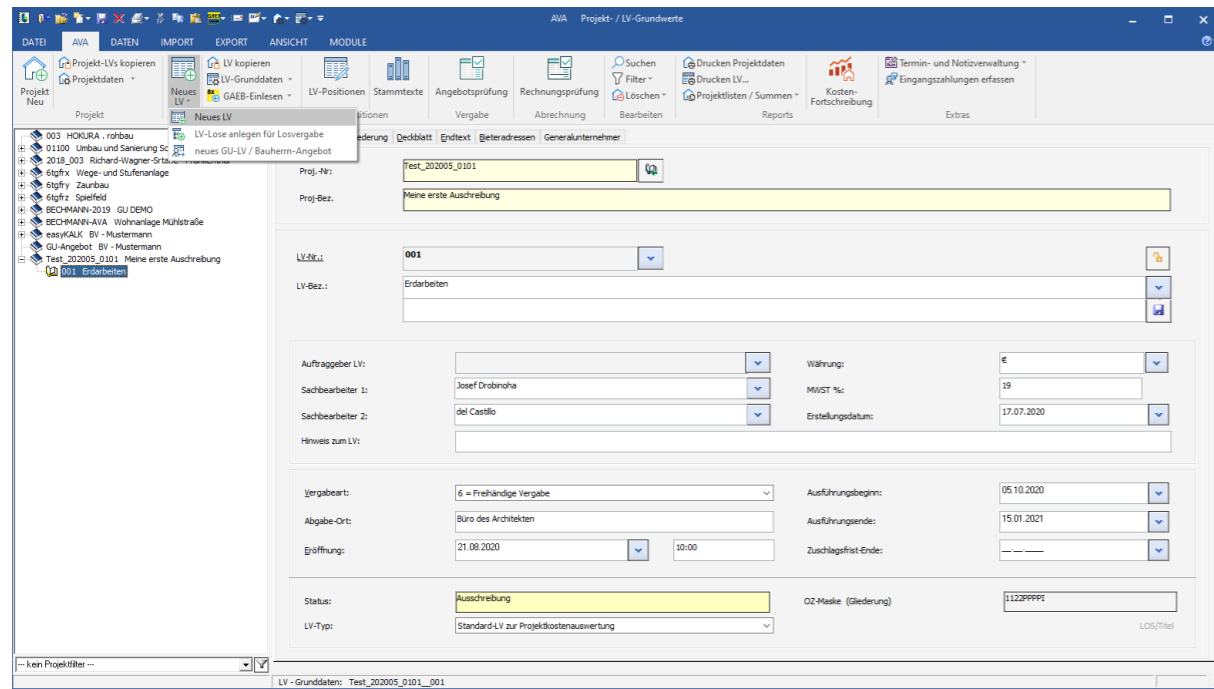
Der Programmteil Ausschreibung dient zur Erstellung von Leistungsverzeichnissen. Hierzu muss zuerst ein Projekt angelegt oder ausgewählt werden.

Projekt anlegen

Wählen Sie in dem Register „AVA“ in der Befehlsgruppe „Projekt“ das Symbol „Projekt Neu“. Projekte werden in der BECHMANN AVA modulübergreifend angelegt, d. h. sie sind auch im Hierarchiebaum aller anderen Module vorhanden. Im Feld Projekt-Nr. geben Sie eine max. 20-stellige Kennung für Ihr Projekt an und den Namen des Projektes erfassen Sie im Feld Bezeichnung.

Bauherren-Adresse erfassen

Um Ihren Bauherren zu erfassen, klicken Sie auf die Schaltfläche neben der ersten Eingabezeile im Bereich Bauherr, die Adressverwaltung wird geöffnet. Markieren Sie eine Adresse und übernehmen diese mit dem Symbol „Übernehmen und Beenden“. Alle weiteren Daten können später erfasst werden.



Neues LV



LV-Positionen

Anlegen eines Leistungsverzeichnisses

- ▶ Klicken Sie in der Befehlsgruppe „LV“ auf das Symbol „Neues LV“.
- ▶ Es steht Ihnen nun das Fenster mit den Grunddaten zum LV zur Verfügung. Zur Bearbeitung werden verschiedene Reiter angezeigt.
- ▶ Tragen Sie hier Ihre LV-Nummer (maximal 20 Zeichen), sowie die Bezeichnung des LV's ein.
- ▶ Im unteren Bildschirmbereich stehen weitere optionale Eingabemöglichkeiten zur Verfügung.

Deckblatt zum Leistungsverzeichnis

Der Reiter „Deckblatt“ ermöglicht das Erstellen bzw. Auswählen eines Deckblattes für das Leistungsverzeichnis.

- ▶ Klicken Sie die Schaltfläche in der Zeile „Deckblatt-Datei:“ an.
- ▶ Es öffnet sich ein Fenster mit den bestehenden Deckblatt-Vorlagen. Wählen Sie ein Musterdeckblatt aus und bestätigen Sie mit OK.
- ▶ Das gewählte Deckblatt wird in das Fenster geladen.
- ▶ Die folgende Sicherheitsabfrage bestätigen Sie mit „Ja“.
- ▶ Durch einen Doppelklick auf den Fensterbereich öffnet sich die erweiterte Textbearbeitung zur weiteren Bearbeitung des

Deckblattes. Informationen zur Textbearbeitung finden Sie im BECHMANN AVA-Handbuch.

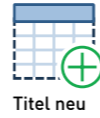
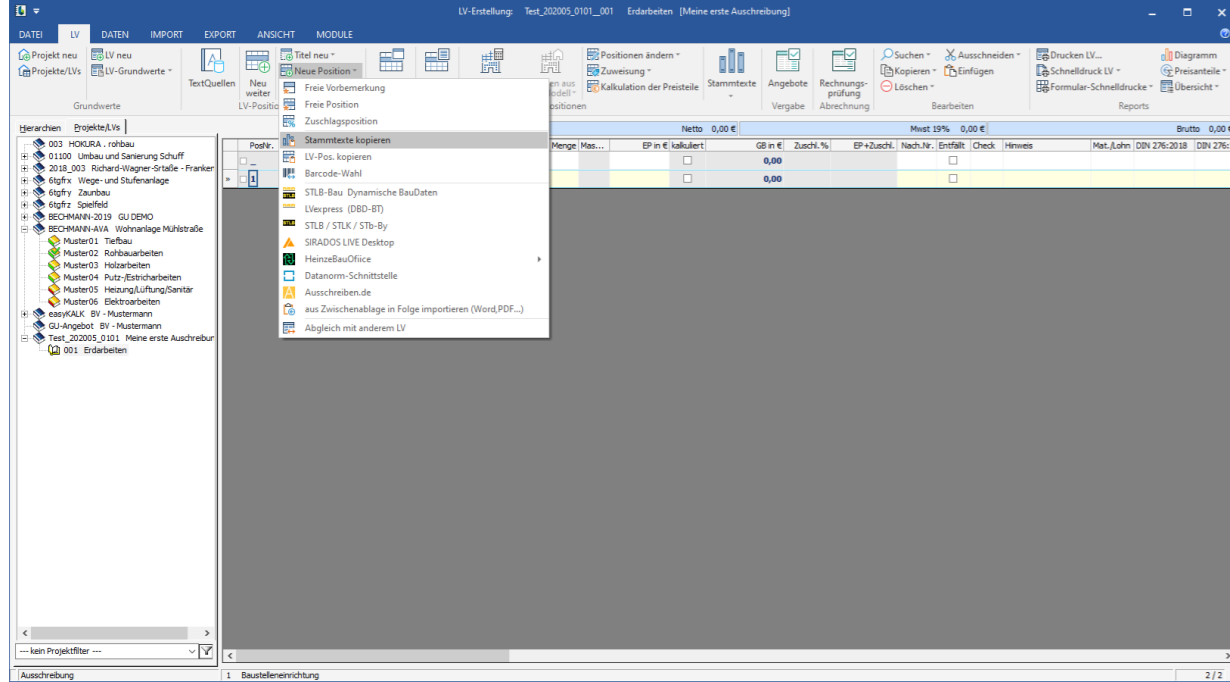
Endtext zum Leistungsverzeichnis

Wie bei Deckblatt zum Leistungsverzeichnis beschrieben, verfahren Sie auch beim Endtext des Leistungsverzeichnisses durch Anklicken des Reiters „Endtext“. Der Endtext wird nach der automatischen Zusammenstellung des LV's ausgedruckt.

Bieteradressen

Über den Reiter Bieteradressen lassen sich bereits bei der LV-Erstellung die Adressen der Bieter hinterlegen. Durch eine Verknüpfung zu den Datenfeldern im Deckblatt sowie dem Dokumentenmanagement besteht die Möglichkeit personalisierte Deckblätter sowie Vorlagen für Anschreiben zu erstellen.

Wurden die Grundeinstellungen des LV's festgelegt, klicken Sie in der Befehlsgruppe „Positionen“ auf das Symbol „LV-Positionen“, um das neu angelegte LV zu bearbeiten.



Titel neu



Neue Position



Stammdaten kopieren

Positionen erfassen

- ▶ Nach dem Anklicken des Symbols „LV-Positionen“ in der Befehlsgruppe „Positionen“ öffnet sich das Fenster „Quelle zur Position wählen“.
- ▶ Positionen können aus Stammdaten, von verschiedenen Textherstellern gewählt, als freie Position oder Vorbemerkung erfasst oder aus bestehenden Leistungsverzeichnissen übernommen werden.
- ▶ Für unser Muster-LV markieren Sie „Stamm-LB“ und bestätigen mit der Schaltfläche OK.
- ▶ Es öffnet sich das Fenster „Stamm-LB's zum Kopieren“.
- ▶ Wählen Sie den gewünschten Leistungsbereich / Titel (=LB) durch Doppelklick aus. Die Positionen des LB werden angezeigt.
- ▶ Markieren Sie nun die Positionen durch Anklicken mit der linken Maustaste. Zum Mehrfachmarkieren halten Sie wahlweise die „Strg-Taste“ (Auswahl einzelner Positionen) oder die „Shift-Taste“ (Auswahl eines Bereiches von Positionen) gedrückt.
- ▶ Durch Bestätigen mit der „Übernahme-Schaltfläche“ oder „Drag & Drop“ werden die Positionen in Ihr LV übernommen.
- ▶ Schließen Sie die Dialogbox.

- ▶ Das LV mit den gewählten Positionen wird angezeigt. Sollen weitere Positionen hinzugefügt werden, wählen Sie das Symbol „Text-Quellen“ in der Befehlsgruppe „LV-Positionen neu“.
- ▶ Zur Anzeige der LV-Positionen sind zwei Darstellungsformen möglich: die Tabellenform und die Langform.

The screenshot shows the main software window with a menu bar (DATEI, LV, DATEN, IMPORT, EXPORT, ANSICHT, MODULE) and a toolbar. The main area displays a list of positions (Pos.Nr., Typ, Text, EP in EUR, kalkuliert, Zuschl.%, EP+Zuschl., Nach.Nr., Entfallt, Check, Hinweis, Mat., Lohn, DIN 276:2018, DIN 276:2008, DIN 276:11). A detailed calculation window is open for position 1.01.013.014, showing a calculation table with columns for Z.Nr., Rechenansatz, Summe, Hilfs-/Zwischen..., ZiAdr., BlattNr., Spilt, 1.Art, Raumzuordn., and GB:.

Z.Nr.	Rechenansatz	Summe	Hilfs-/Zwischen...	ZiAdr.	BlattNr.	Spilt	1.Art	Raumzuordn.	GB:
1	Garage A.....	256,000							
2	Formel d=4F: a=8; b=4,5	6,000							
3	8*6,5	52,000							
4	01.02.01.01.01.01 Streifenfundament	100							
5	4,3 FLÄCHE	4,300							
6	01.02.01.01.01.02 Streifenfundament	102							
7	4,25 FLÄCHE	4,250							
8	01.02.01.01.01.03 Streifenfundament	104							
9	0,9 FLÄCHE	0,900							
10	01.02.01.01.01.04 Streifenfundament	106							
11	4,15 FLÄCHE	4,150							
12	01.02.01.01.01.05 Streifenfundament	108							
13	3,65 FLÄCHE	3,650							
14	01.02.01.01.01.06 Streifenfundament	110							
15	3,825 FLÄCHE	3,825							



Mengenberechnung



Langform

Tabellenform der Positionen

In der Tabellenform werden alle Werte einer Position in einer Zeile dargestellt. Der Langtext kann als eigenes Fenster durch Anklicken des Kurztextes mit der rechten Maustaste, Auswahl „Langtextanzeige permanent“ angezeigt werden. Erfassen Sie nun durch direkte Eingabe in der Spalte „Menge“ die Mengen der Positionen. Sollen Mengen über die integrierte Massenberechnung ermittelt werden, wählen Sie in der Befehlsgruppe „Positionen“ das Symbol „Massenberechnung“.

Mengenberechnung

Die integrierte Mengenberechnung bietet umfangreiche Berechnungsmöglichkeiten für die einzelnen Mengensätze. Neben den allgemeinen mathematischen Funktionen ist der Zugriff auf die Formeln nach REB, das Definieren von Projektkonstanten, die Berechnung von Profilen und Polygonen sowie ein Mengensplitting möglich. Zu jedem Mengensatz kann auch eine Bemerkung erfasst werden.

Langform der Position

Um die Langform-Ansicht zu erhalten, wählen Sie in dem Register „Ansicht“ das Symbol „Langform d. Position“ in der Befehlsgruppe „Anzeige“. In der Langform erhalten Sie alle Informationen zu einer

Position in einem eigenen Formular angezeigt. Hier können alle Werte zur Position erfasst bzw. über ein Auswahlfenster, das sich durch Anklicken der Pfeilschaltflächen öffnet, zugeordnet werden.

The screenshot shows the 'Position in Langform' dialog box. It includes fields for 'Wie Pos.', 'Dimension', 'Menge', 'Preis', 'Zuschlag %', 'EP+Zuschlag', 'Gesamtbetrag', 'DIN 276-81', 'DIN 276-93', 'DIN 276-08', 'DIN 276-2018', 'AKS-Nr.', 'Frei KG', 'Sortier-KZ.', 'Skizze', 'Nachtrag', 'Mat.,Lohn', 'Schwerpunkt', and 'Entfallt'. The 'Langtext' field contains the following text: 'Fertigstellsturz, Ziegel, LB 76, d=11,5', 'Fertigstellsturz aus bewehrtem Ziegelmauerwerk oder Ziegelschalen, mit Betonfüllung, zum Überdecken von Öffnungen in Mauerwerk.', 'Einbautort : []', 'Lichte Breite : 76,0 cm', 'Wanddicke : 11,5 cm'.

LV-Erstellung: BECHMANN-AWA_Muster02 Rohbauarbeiten [Wohnanlage Muhlstraße]

Projekt neu | LV neu | LV-Grundwerte * | Textquellen | Titel neu * | Neue Position * | Nachträge * | Langform | Langtext | Massen-Berechnung * | Mengen aus BIM-Modell * | Positionen ändern * | Zuweisung * | Kalkulation der Preistelle | Stammtexte * | Angebote | Rechnungs-prüfung | Vergabe | Abrechnung | Suchen * | Ausschneiden * | Kopieren * | Einfügen | Drucken LV... | Schnelldruck LV * | Diagramm | Preisanteile *

Grundwerte | LV-Positionen neu

Hierarchien | Projekte/LVs

003 HOURLA , rohbau
 01005 Umbau und Sanierung Schuff
 2018_003 Richard-Wagner-Straße -Frankfurt
 6tgrfz Wege- und Stufenanlage
 6tgrfz Zaunbau
 6tgrfz Spielfeld
 BECHMANN-2019 GU DEMO
 BECHMANN-AWA Wohnanlage Muhlstraße
 Muster01 Tiefbau
 Muster02 Rohbauarbeiten
 Muster03 Holzarbeiten
 Muster04 Putz-/Estricharbeiten
 Muster05 Heizung/Luftung/Sanitär
 Muster06 Elektroarbeiten
 easyKALK BV -Mustermann
 GU-Angebot BV -Mustermann
 Test_202005_0101 Meine erste Ausbreitung
 001 Erdarbeiten

PosNr.	Typ	Text	EP in EUR	kalkuliert	GB in EUR	Zusch.%	EP+Zusch.	Nach.Nr.	Entfällt	Check	Hinweis	Mat
		Baubschnitt 1			231.564,98							
		Bauteil A			197.976,47							
		Mauerarbeiten			54.004,89							
1.01.012.001	V	Mauerarbeiten										
1.01.012.002		Abdichtung in Wand, G200 DD, d=11,5	2,14		535,00	0,00	2,14					331 331 3132
1.01.012.003		Abdichtung in Wand, G200 DD, d=24	3,16		474,00	0,00	3,16					331 331 3122
1.01.012.004		Hochlochziegel 12-0,9, Innenwand, d=11,5	44,60		18.451,02	0,00	44,60					342 312 3132
1.01.012.005		Hochlochziegel 12-1,6, IW, d=24	60,41		27,18	0,00	60,41					341 312 3122
1.01.012.006		HLz 12-0,8; 0,18 W, AW, d=36,5	80,29		8.831,90	0,00	80,29	000				331 312 3121
1.01.012.007		Zuschlag	27.310,10		819,30	0,00	27.310,10					340 31 3122
1.01.012.008	NB	Ziegelsturzarbeiten	6.660,55		6.660,55	0,00	6.660,55					342 312 3132
1.01.012.008 U01		Fertigstelzr. Ziegel, LB 76, d=11,5	15,01		15,01	0,00	15,01					342 312 3132
1.01.012.008 U02		Fertigstelzr. Ziegel, LB 88,5, d=11,5	17,95		17,95	0,00	17,95					342 312 3132
1.01.012.008 U03		Fertigstelzr. Ziegel, LB 101, d=11,5	20,20		20,20	0,00	20,20					342 312 3132
1.01.012.008 U04		Fertigstelzr. Ziegel, LB 76, d=24	21,33		21,33	0,00	21,33					341 312 3122
1.01.012.009		Schütz, nachtr. Mauerwerk, 30-100 cm²	16,02		8.010,00	0,00	16,02					394 312 3132
1.01.012.010		Nischenmauerwerk, Mz, 17,5	74,73		373,65	0,00	74,73	000				341 312 3122
1.01.012.011		Wärmedämmung innen, Nische, WW 50	28,23		141,15	0,00	28,23					336 3131 3131
1.01.012.012		Leichtbeton-MZ 2-0,9, IW, d=11,5	35,78		250,46	0,00	35,78					342 312 3132
1.01.012.013		Schornsteinkopf/Mauerwerk	669,78		9.376,92	0,00	669,78					399 349 3132
		Betonarbeiten			143.971,58							
1.01.013.014	V	Betonarbeiten										
1.01.013.014		Sauberkeitsschicht C 8/10, d=10-15 cm	11,38		52.880,24	0,00	11,38					324 3112 3112
1.01.013.015		Kiesfilterschicht, d=20-30 cm	11,18		111,80	0,00	11,18					326 3112 3112
1.01.013.016		Trennlage, PE-Folie 0,2 mm	1,28		119,68	0,00	1,28					326 3112 3112
1.01.013.017		Bodenplatte C 20/25, d=20 cm	32,49		0,00	0,00	32,49					324 3112 3112
1.01.013.018		Bodenplatte C 20/25, d=15 cm	25,71		462,78	0,00	25,71					324 3112 3112
1.01.013.019		Wände C 20/25, 5tb	143,16		37.490,74	0,00	143,16					331 312 3121
1.01.013.020		Decken C 20/25, 5tb	144,23		721,15	0,00	144,23					351 31 3131
1.01.013.021		Treppen C 20/25, 5tb, gerade, d=14 cm	39,93		10.426,12	0,00	39,93					351 31 3131
1.01.013.022		Trittschall-Dämmelement, Treppenaufleger	90,95		1.186,90	0,00	90,95					351 31 3131
1.01.013.023		Betonstahl B 500 A, 12-14 mm	1.548,93		12.651,66	0,00	1.548,93					351 31 3131
1.01.013.024		Betonstahlmatten B 500 B	1.386,40		10.257,97	0,00	1.386,40					322 31 3131
1.01.013.025		Schalung, rau, Streifenfundamente	25,66		19,25	0,00	25,66					322 3112 3112
1.01.013.026		Schalung, rau, Plattenränder	31,46		16.155,34	0,00	31,46					322 3112 3112
1.01.013.027	NEN	Schalung glatt, Wände	44,29		44,29	0,00	44,29					331 3121 3121
1.01.013.028		Schalung rau, mittelstuf. Treppenaufleger	73,77		88,16	0,00	73,77					341 31 3131

Status: Abrechnung | Labor | 1.01.012 Mauerarbeiten | 3 / 70



Drucken LV



Schnelldruck LV

Leistungsverzeichnisse drucken

Zum Ausdrucken der LV-Daten stehen Ihnen im Register „LV“ in der Befehlsgruppe „Reports“ zwei grundlegend unterschiedliche Druckverfahren zur Verfügung:

- Drucklisten, die über die Druckoptionen je nach Bedarf kombiniert und mit vordefinierten Kopfzeilen ausgestattet werden können.
- Schnelldrucklisten ergeben - wie der Namen schon sagt - einen schnellen tabellenorientierten Ausdruck, ähnlich einer Tabellenkalkulations-Liste. In der Seitenvorschau können zusätzlich Kopf- und Fußzeile definiert werden.

Der Ausdruck erfolgt dabei wahlweise als PDF-Dokument oder als Papierausdruck. Die meisten Schnelldrucklisten können Sie zusätzlich in andere Datenformate (beispielsweise als Excel-Datei) exportieren.

Schnelldruckliste

Im Register „LV“ in der Befehlsgruppe „Reports“ finden Sie unter dem Menüpunkt „Schnelldruck LV“ eine Reihe vorgegebener Übersichtlisten.

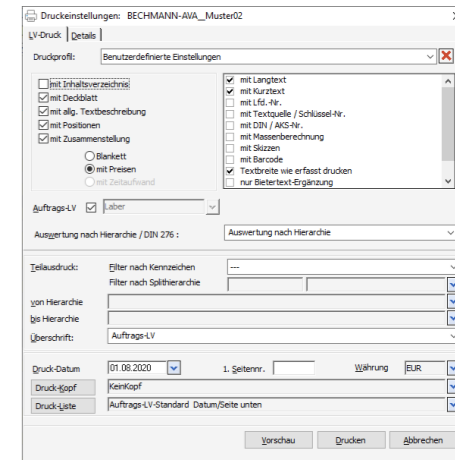
Wählen Sie „Kurztext-LV“ um eine Liste mit Positionsnummer, Kurztext, Mengen und Preisen zu erhalten.

Drucken LV

Ist das LV komplett erfasst, wählen Sie im Register „LV“ in der Befehlsgruppe „Reports“ das Symbol „Drucken LV...“ aus. Es erscheint das Fenster der „Druckeinstellungen“ zum Leistungsverzeichnis.

Für die Ausgabe des Leistungsverzeichnisses stehen Ihnen verschiedene Drucklisten zur Verfügung. Diese können Sie mit Hilfe des Pulldownmenüs neben „Druckliste“ individuell festlegen.

Markieren Sie die Option „Blankett“ im Fenster „Druckeinstellungen“, wird das Leistungsverzeichnis zur Weitergabe an den Bieter ohne Preis-





Miniatur-
ansicht



Positionen



Drucken



Beenden

se ausgedruckt. Sind in Ihrem LV bereits Preise zur Position erfasst, können Sie dieses als „Kostenermittlung“ ausgeben.

Ändern aus der Druckvorschau

Änderungen, die Sie in der Druckvorschau vornehmen, werden automatisch in Ihr LV übernommen.

- ▶ Klicken Sie dazu die gewünschte Position mit der rechten Maustaste an.
- ▶ Es öffnet sich ein Fenster „Änderung Position...“.
- ▶ Ihre gewünschten Änderungen übernehmen Sie durch Anklicken der Schaltfläche „Übernehmen“, die Druckvorschau wird aktualisiert.

Arbeiten mit Druckprofilen

In den AVA-Modulen (LV, Angebots- und Rechnungsprüfung) können Druckprofile ab gespeichert werden. Mit Druckprofilen speichern Sie unterschiedlichste Druckeinstellungen, z.B. spezielle Überschriften und individuelle Drucklistenkombinationen. Diese stehen bei Bedarf wieder zur Verfügung.

LV-Erstellung: BECHMANN-AVA_Muster02 Rohbauarbeiten [Wohnanlage Mühlstraße]

DATEI LV DATEN IMPORT EXPORT ANSICHT MODULE

Sichern LVs (mit Angeboten=RP) Prüfen nach GAEB
 Auslagern LVs... GAEBAusgabe LV DA 81/82/83
 Sichern Stammdaten* Ausgabe LV-Massen nach DA11/X31
 GAEBAusgeben Email (GAEB/Dokumente) Email
 Eigene Plattform Plattform
 Exportieren nach... Schnittstelle zu pro-Plan
 Schnittstelle zu pro-Report Schnittstellen

Datensicherung

Hierarchien Projekte/LVs

LV Netto ohne Nachträge: 218.992,19 Summe: Netto 231.564,98 EUR Mwst 19% 43.997,35 EUR Brutto 275.562,33 EUR
 Auftrag ohne Nachträge: 169.999,63 Nachträge: 10.947,47 EUR Prognose: 0,00 EUR

Pos.Nr.	Typ	Text	GB in EUR	kalkuliert	Zuschl.%	EP+Zuschl.	Nach.Nr.	Entfall	Check	Hinweis	Mat.	Lohn	DIN 276:2018	DIN 276:2008	DIN 276:11
1.01		Bauteil A		197.976,47											
1.01.012		Mauerarbeiten		54.004,89											
1.01.012.001	V	Mauerarbeiten													
1.01.012.001		Abdichtung in Wand, G200 DD, d=11,5	2,14	535,00	0,00	2,14							331	331	3132
1.01.012.002		Abdichtung in Wand, G200 DD, d=24	3,16	474,00	0,00	3,16							331	331	3122
1.01.012.003		Abdichtung in Wand, G200 DD, d=36,5	3,36	53,76	0,00	3,36							331	331	3112
1.01.012.004		Hochlochziegel 12-0,9, Innenwand, d=11,5	44,60	18.451,02	0,00	44,60								342	3132
1.01.012.005		Hochlochziegel 12-1,6, IW, d=24	60,41	27,18	0,00	60,41								341	3122
1.01.012.006		HLZ 12-0,8; 0,18 W, AW, d=36,5	80,29	8.831,90	0,00	80,29	000							331	3121
1.01.012.007		Zuschlag	27.310,10	819,30	0,00	27.310,10								340	31
1.01.012.008	NHL	Ziegelskurzarbeiten	6.660,55	6.660,55	0,00	6.660,55								342	3132
1.01.012.008	U01	Fertigteilsturz, Ziegel, LB 76, d=11,5	15,01		0,00	15,01								342	3132
1.01.012.008	U02	Fertigteilsturz, Ziegel, LB 88,5, d=11,5	17,95		0,00	17,95								342	3132
1.01.012.008	U03	Fertigteilsturz, Ziegel, LB 101, d=11,5	20,20		0,00	20,20								342	3132
1.01.012.008	U04	Fertigteilsturz, Ziegel, LB 76, d=24	21,33		0,00	21,33								341	3122
1.01.012.009		Schütz, nachtr. Mauerwerk, 30-100 cm²	16,02	8.010,00	0,00	16,02								394	3132
1.01.012.010		Nischenmauerwerk, Mz, 17,5	74,73	373,65	0,00	74,73	000							341	3122
1.01.012.011		Wärmedämmung innen, Nische, WW 50	28,23	141,15	0,00	28,23								336	3131
1.01.012.012		Leichtbeton Höl 2-0,8, IW, d=11,5	35,78	290,46	0,00	35,78								342	3132
1.01.012.013		Schornsteinkopf-Mauerwerk	669,78	9.376,92	0,00	669,78								399	349
1.01.013		Betonarbeiten		143.971,58											
1.01.013.014	V	Betonarbeiten													
1.01.013.014		Sauberkeitsschicht C 8/10, d=10-15 cm	11,38	52.880,24	0,00	11,38								324	3112
1.01.013.015		Kiesfilterschicht, d=20-30 cm	11,18	111,80	0,00	11,18								326	3112
1.01.013.016		Trennlage, PE-Folie 0,2 mm	1,28	119,68	0,00	1,28								326	3112
1.01.013.017		Bodenplatte C 20/25, d=20 cm	32,49	32,49	0,00	32,49								324	3112
1.01.013.018		Bodenplatte C 20/25, d=15 cm	25,71	462,78	0,00	25,71								324	3112
1.01.013.019		Wände C 20/25, Stb	143,16	37.490,74	0,00	143,16								331	3121
1.01.013.020		Decken C 20/25, Stb	144,23	721,15	0,00	144,23								351	31
1.01.013.021		Treppen C 20/25, Stb, gerade, d=14 cm	39,93	10.426,12	0,00	39,93								351	31
1.01.013.022		Trittschall-Dämmelement, Treppenaufleger	90,95	1.186,90	0,00	90,95								351	31
1.01.013.023		Betonstahl B 500 A, 12-14 mm	1.546,93	12.651,66	0,00	1.546,93								351	31
1.01.013.024		Betonstahlfäden B 500 B	1.386,40	10.257,97	0,00	1.386,40								322	3112
1.01.013.025		Schalung, rau, Streifenfundamente	25,66	19,25	0,00	25,66								322	3112
1.01.013.026		Schalung, rau, Plattenränder	31,46	16.155,34	0,00	31,46								322	3112
1.01.013.027	NEN	Schalung glatt, Wände	44,29		0,00	44,29								331	3121
1.01.013.028		Schalung,rau,geradauf. Treppenanlage	73,27	586,16	0,00	73,27								351	31
1.01.013.029	NEL	Kellerlichtsacht,Kunstst.+Rost,80/60	1.758,88		0,00	1.758,88								339	3131

Status: Abrechnung Labor



GAEB
Ausgabe
DA 8x



Prüfen
nach
GAEB



E-Mail
(GAEB)

Leistungsverzeichnis via GAEB austauschen

- Um Ihr LV als GAEB-Datei zu exportieren, klicken Sie im Register „Export“ in der Befehlsgruppe „GAEB ausgeben“ auf das Symbol „GAEB-Ausgabe LV (DA 81/82/83)“.
- Während der GAEB-Ausgabe wird überprüft, ob die LV-Daten den Regeln der gewählten GAEB-Norm entsprechen (diese Option kann auch vorab in der gleichen Befehlsgruppe gewählt werden). Werden im Ausgabeprotokoll einzelne Positionen angezeigt, müssen diese vor dem weiteren Export überprüft und ggf. korrigiert werden.
- Nach erfolgreicher GAEB-Prüfung werden die LV-Daten in die GAEB-Datei exportiert.

GAEB - Ausgabe mit E-Mail-Versand

Selbstverständlich besteht auch die Möglichkeit, das LV auf elektronischem Weg an die Bieter zu versenden.

- Klicken Sie dazu im Register „Export“ auf das Symbol „E-Mail (GAEB/Dokumente)“.
- Markieren Sie die gewünschten GAEB-Datenarten. Fügen Sie evtl. noch weitere Dokumente z.B. Zeichnungen hinzu.
- Öffnen Sie den Reiter „Adresswahl / Text“.
- Wählen Sie die gewünschten E-Mail-Adressen über den Adressmanager aus oder übernehmen Sie die beim LV hinterlegten Bieteradressen, erfassen einen Text und klicken auf „Start E-Mail...“.
- Ihr Standard-E-Mail-Programm wird mit den gewählten Adressen und den GAEB-Dateien im Anhang geöffnet und die E-Mail kann direkt verschickt werden.

Angebotsprüfung - Bieterpreise: BECHMANN-AVA_Muster02 Rohbauarbeiten Bieter: 2 Laber

DATEI ANGEBOT DATEN IMPORT/EXPORT ANSICHT MODULE

Bieter Neu Grundwerte Bieter Bieterpreise übernehmen Preise Langform der Position Preise/Mengen/Nachtrag ändern EFB-Preise (Mat./Lohn...) Auftragsvergabe Übernahme in Kostenmanagement LV/Nachtrag Rechnungsprüfung Suchen Ausschneiden Kopieren Einfügen Drucken... Preisspiegel Schnelldruck Drucken Auftrags-LV Diagramm Übersicht Bietersummen

Bieter | Hierarchien | Bieterwerte | Positionen

Summe: Netto 180.547,10 EUR | MwSt 19% 34.303,95 EUR | Brutto 214.851,05 EUR

Summe ohne Nachtrag: 169.599,63 EUR | Nachtrag: 10.947,47 EUR | Prognose: 0,00 EUR

PosNr.	Typ	Text	Dim.	Menge	EP in EUR	+/- %	EP inkl. Zuschlag	errechneter GB	LV-Preis	Mittelpreis	Check	Hier.-Summe inkl. %	Nach.Nr.
1		Baubschnitt 1					180.547,10	180.547,10					
1.01		Bauteil A					134.385,31	134.385,31					
1.01.012		Mauerarbeiten					49.395,24	49.395,24					
1.01.012.001	m	Abdichtung in Wand, G200 DD, d=11,5		250,000	1,84	0,00	1,84	460,00	2,14	1,74			
1.01.012.002	m	Abdichtung in Wand, G200 DD, d=24		150,000	2,76	0,00	2,76	414,00	3,16	3,22			
1.01.012.003	m	Abdichtung in Wand, G200 DD, d=36,5		16,000	2,40	0,00	2,40	38,40	3,36	2,71			
1.01.012.004	m²	Hochlochziegel 12-0-9, Innenwand, d=11,5		413,700	41,93	0,00	41,93	17.346,44	44,60	43,38			
1.01.012.005	m²	Hochlochziegel 12-1-6, IW, d=24		0,450	55,73	0,00	55,73	25,08	60,41	56,82			
1.01.012.006	m²	HLz 12-0-8; 0,18 W, AW, d=36,5		110,000	80,29	0,00	80,29	8.831,90	80,29	0,00			000
1.01.012.007	%	Zuschlag		0,000	26.203,42	0,00	26.203,42	27.310,10	17.972,90				
1.01.012.008	NML	Ziegelsturzarbeiten		1,000	5.174,92	0,00	5.174,92	5.174,92	6.660,55	5.526,13			
1.01.012.008	St	Fertiglektur, Ziegel, LB 76, d=11,5		5,750	15,01	0,00	15,01	86,31	15,01	12,72			
1.01.012.008	St	Fertiglektur, Ziegel, LB 88,5, d=11,5		15,000	17,95	0,00	17,95	269,25	17,95	14,61			
1.01.012.008	St	Fertiglektur, Ziegel, LB 101, d=11,5		200,000	20,20	0,00	20,20	4.040,00	16,02	16,14			
1.01.012.008	St	Fertiglektur, Ziegel, LB 76, d=24		102,400	21,33	0,00	21,33	2.184,19	21,33	19,60			
1.01.012.009	m	Schütz, nachtr., Mauerwerk, 30-100 cm²		500,000	24,08	0,00	24,08	12.040,00	16,02	22,46			
1.01.012.010	m²	Nischenmauerwerk, Mz, 17,5		5,000	74,73	0,00	74,73	373,65	74,73	0,00			000
1.01.012.011	m	Wärmedämmung innen, Nische, WW 50		5,000	80,78	0,00	80,78	403,90	28,23	67,96			
1.01.012.012	m²	Leichtbeton HLz 2-0-8, IW, d=11,5		7,000	39,98	0,00	39,98	279,86	35,78	38,53			
1.01.012.013	m²	Schmankerlösf Mauerwerk		14,000	104,81	0,00	104,81	1.467,34	669,78	246,74			
1.01.013		Betonarbeiten					84.990,07	84.990,07					84.990,07
1.01.013.014	m²	Sauerverlattschicht C 8/10, d=10-15 cm		314,000	7,16	0,00	7,16	2.248,24	11,38	8,23			
1.01.013.015	m²	Rieselferschicht, d=20-30 cm		10,000	1,43	0,00	1,43	14,30	11,18	3,87			
1.01.013.016	m²	Trennlage, PE-Folie 0,2 mm		93,500	1,28	0,00	1,28	119,68	1,28	1,28			
1.01.013.017	m²	Bodenplatte C 20/25, d=20 cm		0,000	28,02	0,00	28,02	32,49	32,49	29,27			
1.01.013.018	m²	Bodenplatte C 20/25, d=15 cm		18,000	28,63	0,00	28,63	515,34	25,71	27,99			
1.01.013.019	m³	Wände C 20/25, Stb		261,880	7,20	0,00	7,20	1.885,54	143,16	58,73			
1.01.013.020	m²	Decken C 20/25, Stb		5,000	71,70	0,00	71,70	358,50	144,23	51,03			
1.01.013.021	m²	Treppen C 20/25, Stb, gerade, d=14 cm		261,110	47,29	0,00	47,29	12.347,89	39,93	45,63			
1.01.013.022	m	Trittschal-Element, Treppenaufleger		13,050	89,80	0,00	89,80	1.173,20	90,95	95,28			
1.01.013.023	t	Betonstahl B 500 A, 12-14 mm		8,168	194,50	0,00	194,50	1.588,68	1.548,93	1.287,05			
1.01.013.024	t	Betonstahlmatten B 500 B		7,399	971,45	0,00	971,45	7.187,76	1.386,40	1.081,33			
1.01.013.025	m²	Schalung, rau, Streifenfundamente		0,750	6,50	0,00	6,50	4,88	25,66	25,77			
1.01.013.026	m²	Schalung, rau, Plattenänder		513,520	29,30	0,00	29,30	15.046,14	31,46	30,25			
1.01.013.027	m²	Schalung glatt, Wände		526,390	44,29	0,00	44,29	23.313,81	44,29	36,77			
1.01.013.028	m²	Schalung,rau,geradauf, Treppenanlage		8,000	66,60	0,00	66,60	532,80	73,27	72,35			

Status: Abrechnung | 1.01.012.001 Abdichtung in Wand, G200 DD, d=11,5 | Summe LB 012: 49.395,24 EUR | 4 / 68



Angebotsprüfung



GAEB 84 einlesen



Bieter neu



Preisspiegel

Angebotsprüfung

Über die Angebotsprüfung werden die Preise der Bieter pro LV erfasst bzw. über die GAEB-Schnittstelle eingelesen. Aus diesen Daten kann dann ein Preisspiegel zum Vergleich der Bieter erstellt werden. Wählen Sie in dem Register „AVA“ innerhalb der Befehlsgruppe „Vergabe“ das Symbol „Angebotsprüfung“ aus. Das Fenster „Angebotsprüfung“ wird dem geöffneten Reiter „Bieterwerte“ angezeigt.

Einlesen von Angeboten im GAEB-Format

- ▶ Klicken Sie in der Befehlsgruppe „GAEB einlesen“ (Register Import / Export) auf das Symbol „GAEB DA 84 / Bieterangebot einlesen“.
- ▶ Über die Schaltfläche „Ordner“ markieren Sie die gespeicherte GAEB-Datei und bestätigen mit „Öffnen“. Die GAEB-Datei wird geprüft und evtl. Unstimmigkeiten im Fenster GAEB-Info unter Fehlerprotokoll angezeigt. Vorhandene Informationen zum Projekt und LV werden als Projektinfo importiert.
- ▶ Wurde die Adresse des Bieters nicht automatisch übernommen, können Sie über die Schaltfläche „Adressen“ den Bieter aus dem Adressmanager auswählen.
- ▶ Durch Anklicken der Schaltfläche „Einlesen“ wird der Import gestartet.

- ▶ Es erfolgt eine automatische Prüfung der GAEB-Datei.
- ▶ Wurde die Datei erfolgreich importiert, wird das gewählte Angebot angezeigt.

Manuelles Erfassen von Angeboten

- ▶ Klicken Sie in der Befehlsgruppe „Bieter“ auf das Symbol „Bieter Neu“.
- ▶ Erfassen Sie die Adressdaten des Bieters im Reiter Bieterwerte oder wählen Sie einen Bieter aus dem Adressmanager aus.
- ▶ Klicken Sie auf den Reiter Positionen
- ▶ Die im LV erfassten Positionen zur Eingabe der Bieterpreise werden angezeigt.
- ▶ Erfassen Sie die Bieter-EP's in der Spalte „EP in EUR“ und die angegebenen Gesamtbeträge in der Spalte „erfasster GB“. Weicht der vom Bieter ermittelte GB vom errechneten GB ab, wird eine Warnung ausgegeben und der erfasste GB farblich hervorgehoben.

Wurden alle Bieter erfasst, kann über das Symbol „Preisspiegel Schnelldruck“ in der Befehlsgruppe „Reports“ der Preisspiegel zum Bietervergleich angezeigt werden. Weitere Drucklisten und -einstellungen zur Ausgabe des Preisspiegels stehen in der gleichnamigen Befehlsgruppe zur Verfügung.



Rechnungsprüfung



Neue Abrechnung



Mengen Berechnung



Schnelldruck

Rechnungsprüfung

Die Rechnungsprüfung bietet die Möglichkeit, die auf der Baustelle ermittelten Aufmaße als Teil- oder Gesamtmenge zu prüfen. Das Erfassen der Mengen kann durch direkte Eingabe oder durch Import der Massen über die Schnittstelle DA11, sowie Import über MS EXCEL erfolgen.

Erfassen von Abschlagszahlungen

- ▶ Klicken Sie in der Befehlsgruppe „Aufmaß“ das Symbol „Neue Abrechnung“ an, um eine neue AZ anzulegen.
- ▶ Die Eingabemaske für eine neue AZ mit der nächsten freien Nr. wird angezeigt. Bestätigen Sie dieses mit OK.
- ▶ Sie erhalten eine Übersicht mit den im LV erfassten Positionen.
- ▶ Erfassen Sie Ihre ermittelten Mengen in die Spalten „AZ - Menge“ bzw. „verbaute Menge“. Zur Eingabe eines Massenansatzes steht Ihnen über die rechte Maustaste eine umfangreiche Mengenermittlung zur Verfügung.
- ▶ Zur Ausgabe können Sie die verschiedensten Auswertungen z.B. Abrechnungs-, Mengen- und Kostenstandslisten auswählen.

Projekt: BECHMANN-AVA Wohnanlage Muhlstraße

DATEI PROJEKTKOSTENAUSWERTUNG DATEN MODULE

Gesamtkostenaufstellung Kostenfortschreibung Übernahme Vergleichsprojekt

Gesamtkostenaufstellung Kostenfortschreibung Übern. Vergleichsprojekt

mit LV - Menge (ohne Nachträge)
 mit Auftrags - Menge
 mit verbauter - Menge
 mit aktuellem Kostenstand / Prognose

m² Fläche: 600
 m² Raum: 1572
 0

Sortierung nach:
 Leistungsverzeichnis
 Los
 Bauteil
 Leistungsbereich
 Kostengruppe

Preise Brutto
 Preise Netto
 ohne Skonto
 mit Skonto

DIN-Summen-Ebene (max. 4): 1

Nur KG-Zusammenstellung drucken

Leistungsverzeichnis - Auswahl

Währung: EUR Datum: 02.08.2020

Druck_Kopf: KeinKopf
Druck_Liste: Kos-Gesamtkosten

Daten für Schnelldruck-Auswertung speichern

Vorschau Drucken



Projekt-Auswertung



Gesamtkostenaufstellung



nach-Kosten-gruppen

Projektauswertung

Das Modul Projektauswertung beinhaltet die kostenmäßige Auswertung eines Projektes über alle Leistungsverzeichnisse von der Kostenschätzung, Kostenberechnung, über den Kostenanschlag bis zur Abrechnung.

Für die Auswertung stehen verschiedene Sortierkriterien z.B. nach LV, Titel, DIN 276, mit oder ohne Bauteil usw. zur Verfügung.

Ebenso ist eine Gesamtkostenaufstellung bezogen auf BGF bzw. BRI oder einer frei definierbaren Bezugsgröße möglich.

Ausgewertete Projekte können als Vergleichsprojekte für das Modul Kostenplanung erzeugt werden.

- ▶ Markieren Sie das gewünschte Projekt im Hierarchiebaum.
- ▶ Wählen Sie in dem Reiter „Gesamtkostenaufstellung“ / „Kostenfortschreibung“ die gewünschte Auswertung.
- ▶ Legen Sie die Auswahlkriterien fest.
- ▶ Geben Sie die Auswertung auf dem Bildschirm oder Drucker aus.

Kostenfortschreibung DIN 276:2018 Netto in EUR						Seite 1
Projekt: BECHMANN-AVA Wohnanlage Muhlstraße						02.08.2020
Bezug auf Spalte 2						
DIN-Nr.	Bezeichnung	K.Schätzung/Bezeichnung	berechnetes LV	Vertrag/akt. Auftrag	K.Abrechnung	
		LP#D3	LP#B	LP#T8	LP#B	
		Abweichung (Betrag)	Abweichung (Betrag)	Abweichung (Betrag)	Abweichung (Betrag)	
		Baukosten (%)	Baukosten (%)	Baukosten (%)	Baukosten (%)	
		(1)	(2)	(3)	(4)	
LV-Nr.:Muster01	Tiefbau					
Ungültige KG im LV!						
		0,00 EUR	16.608,81 EUR	16.146,85 EUR	14.738,98 EUR	
		-16.608,81 EUR	0,00 EUR	-461,96 EUR	-1.869,83 EUR	
		0,00 %	100,00 %	97,22 %	88,74 %	
		0,00 %	5,63 %	7,34 %	8,45 %	
Summe		0,00 EUR	16.608,81 EUR	16.146,85 EUR	14.738,98 EUR	
		-16.608,81 EUR	0,00 EUR	-461,96 EUR	-1.869,83 EUR	
		0,00 %	100,00 %	97,22 %	88,74 %	
		0,00 %	5,63 %	7,34 %	8,45 %	
Summe LV-Muster01		0,00 EUR	16.608,81 EUR	16.146,85 EUR	14.738,98 EUR	
		-16.608,81 EUR	0,00 EUR	-461,96 EUR	-1.869,83 EUR	
		0,00 %	100,00 %	97,22 %	88,74 %	
		0,00 %	100,00 %	100,00 %	100,00 %	
LV-Nr.:Muster02	Robbauarbeiten					
Ungültige KG im LV!						
		0,00 EUR	217.929,43 EUR	170.652,97 EUR	158.780,79 EUR	
		-217.929,43 EUR	0,00 EUR	-47.276,47 EUR	-58.148,64 EUR	
		0,00 %	100,00 %	78,31 %	72,88 %	
		0,00 %	79,91 %	77,59 %	81,08 %	
Summe		0,00 EUR	217.929,43 EUR	170.652,97 EUR	158.780,79 EUR	
		-217.929,43 EUR	0,00 EUR	-47.276,47 EUR	-58.148,64 EUR	
		0,00 %	100,00 %	78,31 %	72,88 %	
		0,00 %	79,91 %	77,59 %	81,08 %	

Limit-/Budgetverwaltung nach DIN 276:2008 Projekt: BECHMANN-AVA - brutto Wohnanlage Mühlstraße

Gesamtschätzsumme: 550000,00 Differenzmit Ges. -650.000,00 EUR in Proz. 0,00 %

KG	KG-Bezeichnung	Budget KG	%-Anteil/Ges.	Budget Auftrag	Differenzbudget	Firma	Auftragssumme	Nachträge	Auftrag/Nachtrag	Saldo	Rückstellung	Soll	Zf
Auftrag	Auftrag-Bezeichnung	A	%-Anteil / Auftr.	B=Sum(A,B,C)	B - A		ohne Nachträge		C	D = B - C	E	F = B - (D + E)	G=Sur
212	Abbruchmaßnahmen	0,00	0,00 %	352,25	352,25		179,67	0,00	179,67	172,58	0,00	179,67	
MUSTER01.0	Tiefbau		0,054 %	352,25		Müller	179,67	0,00	179,67	172,58	0,00	179,67	
Summe 200		0,00	0,00 %	352,25	352,25		179,67	0,00	179,67	172,58	0,00	179,67	
311	Baugrubenherstellung	0,00	0,00 %	15.408,67	15.408,67		17.228,11	0,00	17.228,11	-1.819,44	0,00	17.228,11	
MUSTER01.0	Tiefbau		2,371 %	15.408,67		Müller	17.228,11	0,00	17.228,11	-1.819,44	0,00	17.228,11	
319	Baugrube, sonstiges	0,00	0,00 %	778,86	778,86		353,43	0,00	353,43	425,43	0,00	353,43	
MUSTER01.0	Tiefbau		0,12 %	778,86		Müller	353,43	0,00	353,43	425,43	0,00	353,43	
322	Flachgründungen	0,00	0,00 %	47.103,21	47.103,21		38.386,09	0,00	38.386,09	8.717,12	0,00	38.386,09	
MUSTER01.0	Tiefbau		0,331 %	2.149,85		Müller	963,90	0,00	963,90	1.185,95	0,00	963,90	
MUSTER02.0	Rohbauarbeiten		6,916 %	44.953,36		Laber	37.422,19	0,00	37.422,19	7.531,17	0,00	37.422,19	
324	Unterböden und Bodenplatten	0,00	0,00 %	69.719,39	69.719,39		9.932,24	0,00	9.932,24	59.787,15	0,00	9.932,24	
MUSTER02.0	Rohbauarbeiten		10,726 %	69.719,39		Laber	9.932,24	0,00	9.932,24	59.787,15	0,00	9.932,24	
325	Bodenbeläge	0,00	0,00 %	350,03	350,03		327,49	0,00	327,49	22,54	0,00	327,49	
MUSTER04.0	Putz-/Estricharbeiten		0,054 %	350,03		Künze	327,49	0,00	327,49	22,54	0,00	327,49	
326	Bauwerksabdichtungen	0,00	0,00 %	292,00	292,00		175,98	0,00	175,98	116,02	0,00	175,98	
MUSTER02.0	Rohbauarbeiten		0,045 %	292,00		Laber	175,98	0,00	175,98	116,02	0,00	175,98	
331	Tragende Außenwände	0,00	0,00 %	55.893,81	55.893,81		65.570,74	0,00	65.570,74	-9.676,93	0,00	65.570,74	
MUSTER02.0	Rohbauarbeiten		8,599 %	55.893,81		Laber	65.570,74	0,00	65.570,74	-9.676,93	0,00	65.570,74	
332	Nichttragende Außenwände	0,00	0,00 %	149,82	149,82		480,64	0,00	480,64	-330,82	0,00	480,64	
MUSTER02.0	Rohbauarbeiten		0,023 %	149,82		Laber	480,64	0,00	480,64	-330,82	0,00	480,64	
334	Außentüren und -fenster	0,00	0,00 %	23.785,72	23.785,72		22.115,67	0,00	22.115,67	1.670,05	0,00	22.115,67	
MUSTER02.0	Rohbauarbeiten		0,00 %	0,00		Laber	1.531,96	0,00	1.531,96	-1.531,96	0,00	1.531,96	
MUSTER03.0	Holzarbeiten		3,659 %	23.785,72		Meier	20.583,71	0,00	20.583,71	3.202,01	0,00	20.583,71	
335	Außenwandbekleidungen außen	0,00	0,00 %	333,56	333,56		632,31	0,00	632,31	-298,75	0,00	632,31	
MUSTER04.0	Putz-/Estricharbeiten		0,051 %	333,56		Künze	632,31	0,00	632,31	-298,75	0,00	632,31	
336	Außenwandbekleidungen innen	0,00	0,00 %	167,97	167,97		480,64	0,00	480,64	-312,67	0,00	480,64	
MUSTER02.0	Rohbauarbeiten		0,026 %	167,97		Laber	480,64	0,00	480,64	-312,67	0,00	480,64	
339	Außenwände, sonstiges	0,00	0,00 %	0,00	0,00		17.305,65	0,00	17.305,65	-17.305,65	0,00	17.305,65	
MUSTER02.0	Rohbauarbeiten		0,00 %	0,00		Laber	17.305,65	0,00	17.305,65	-17.305,65	0,00	17.305,65	
340	Innenwände	0,00	0,00 %	974,97	974,97		974,97	0,00	974,97	0,00	0,00	974,97	
MUSTER02.0	Rohbauarbeiten		0,15 %	974,97		Laber	974,97	0,00	974,97	0,00	0,00	974,97	
341	Tragende Innenwände	0,00	0,00 %	67,12	67,12		4.704,24	0,00	4.704,24	-4.637,12	0,00	4.704,24	
MUSTER02.0	Rohbauarbeiten		0,01 %	67,12		Laber	4.704,24	0,00	4.704,24	-4.637,12	0,00	4.704,24	
342	Nichttragende Innenwände	0,00	0,00 %	35.462,35	35.462,35		35.285,31	0,00	35.285,31	177,04	0,00	35.285,31	



KM Kostenmanagement

Das Kostenmanagement verwaltet die Vergabe und Abrechnung von Aufträgen und Zahlungsanweisungen, auch unabhängig von vorhandenen Leistungsverzeichnissen. Durch eine Vielzahl von Auswertungen bietet es zu jedem Zeitpunkt eine aktuelle Kostenkontrolle über das gesamte Bauvorhaben. Die Limit-/Budgetverwaltung dient zur Überwachung des Kostenrahmens eines Projektes bezogen auf die Kostengruppen der DIN276, AKS oder eigene Konten.

Budgetverwaltung

- ▶ Wählen Sie dazu im Hierarchiebaum das gewünschte Projekt aus.
- ▶ Klicken Sie in der Befehlsgruppe „Bearbeiten“ auf das Symbol „Limit-/Budget“.
- ▶ Es öffnet sich ein Fenster mit den Optionen zum Neuanlegen eines Budgets. Übernehmen Sie die Vorgaben und bestätigen mit OK.
- ▶ Es öffnet sich ein Fenster mit den KG der DIN276 sowie eigenen Konten. Markieren Sie die gewünschten KG und übernehmen diese mit dem grünen Haken.
- ▶ Die gewählten KG mit den Eingabespalten zum Budget werden angezeigt. Erfassen Sie die Schätzsummen Ihrer gewählten KG in der Spalte BUDGET KG oder als %-Anteil/Ges. an der Gesamtschätzsumme. Die weiteren Spalten werden automatisch berechnet.

Wurden bereits Aufträge und Zahlungen im Kostenmanagement erfasst und dort Kostengruppen hinterlegt, werden diese Summen in die Budgetverwaltung übernommen.

Auftrag: MUSTER02.0 [Auftraggliederung]

Nr.: MUSTER02 VE: 0 Firma: Laber

Schätzung (HuBau) brutto: 218.992,19 EUR Zahlungsstand / %: 89,58 %

Auftr.-Summe ges. netto: 172.298,08 EUR Restkosten/Betrag: 17.959,43 EUR

Zahlungsstand netto: 154.338,65 EUR noch zu erwart. Zahl.: 0,00 EUR

	Netto	HwSt. %	Datum
<input checked="" type="checkbox"/> Angebot geprüft	169.599,63 EUR	19,00 %	30.09.2014
Angebot verhandelt *)	170.418,93 EUR	19,00 %	30.09.2014
Nachlass / Teuerung	-8.520,95 EUR	+ / - %	
mögliches Skonto	0,00 EUR		
Summe Auftrag	161.897,98 EUR	19,00 % HwSt.	30.760,62 EUR
Summe Nachträge	10.400,10 EUR		12.376,12 EUR
Auftrag gesamt	172.298,08 EUR		205.034,72 EUR



Auftrag
neu



Rechen-
wegver-
waltung

Kostenmanagement / Auftrag erfassen (ohne Übernahme aus der AVA)

- Positionieren Sie sich im Hierarchiebaum auf ein vorhandenes Projekt.
- Klicken Sie in der Befehlsgruppe „Bearbeiten“ auf das Symbol „Auftrag neu“. Es öffnet sich ein Fenster mit den Grundeinstellungen für den Auftrag.
- Geben Sie eine Auftragsnummer und Bezeichnung ein. Alle weiteren Angaben zum Auftrag sind optional. Bestätigen Sie mit OK.
- Erfassen Sie alle weiteren Angaben zum Auftrag z.B. Schätzsummen, Firma, Kostengruppen, Auftragssumme, Nachlass, Skonto usw. Alle Daten werden sofort nach Eingabe abgespeichert.

Rechenweg definieren

Im Kostenmanagement kann für jedes Projekt, jeden Auftrag und jede Zahlungsart (Zahlungsfreigabe, Schlusszahlung, Teilschlusszahlung, Regiezahlung) ein eigener Rechenweg definiert werden.

- Die Einstellung des Rechenweges erfolgt im Register „Kostenmanagement“ mit dem Symbol „Rechenwegverwaltung“ in der Befehlsgruppe „Bearbeiten“. Wählen Sie im Menü „Rechenweg“ den Punkt

„Rechenweg neu“ aus.

- Geben Sie einen selbst-erklärenden Namen für Ihren Rechenweg ein und bestätigen mit OK.
 - Doppelklicken Sie nun die Rechenwegpositionen in der von Ihnen gewünschten Reihenfolge.
 - Wurden alle Positionen definiert, wählen Sie die Schaltfläche „Zahlungsart übernehmen“. Der erstellte Rechenweg wird im Bereich „Zahlungsart“ mit einem Häkchen markiert.
- Haben Sie alle Zahlungsarten eingestellt, schließen Sie die Rechenwegverwaltung durch Anklicken der „Übernehmen“-Schaltfläche.

Kostenmanagement - Projekt: BECHMANN-AVA - Auftrag: MUSTER03.0 - Zahlung: AZ 2

DATEI KOSTENMANAGEMENT AUFTRAG ZAHLUNG DATEN IMPORT/EXPORT ANSICHT MODULE

Zahlung neu Zahlung speichern Abzug 1 * Abzug 2 * Bemerkungen * Mängelverwaltung Druck

Bearbeiten Abzüge 1 Abzüge 2 Extras Reports

003 HOKURA - rohbau
01100 Umbau und Sanierung Schuff
2018_003 Richard-Wagner-Str. - Frankenthal
6tgrfx Wege- und Stufenanlage
6tgrfy Zaunbau
6tgrfy Spießfeld
BECHMANN-2019 GU DEMO
BECHMANN-AVA Wohnanlage Mühlstraße
Bechmann - MUSTER06.0 Elektroarbeiten
Kunze - MUSTER04.0 Putz-/Estricharbeiten
Laber - MUSTER02.0 Rohbauarbeiten
Meier - MUSTER03.0 Holzarbeiten

1. Schlusszahlung [Zahlungsgliederung *]

Auftrag: MUSTER03.0
Holzarbeiten
Schätzung brutto: 26.180,00 EUR
Auftrag brutto: 25.248,48 EUR

Ejma: Meier
Zahlungsstand brutto: 20.354,06
Einbehalt brutto: -1.071,27

3. AZ - Zahlungsfreigabe

Bezeichnung: AZ - Zahlungsfreigabe
Zahlungsart: AZ - Zahlungsfreigabe

Status: freigegeben
Interner Hinweis:
Rechnungs-Datum:
Rechnungs-Nr.:
Rechnungsbetrag gefordert: 0,00 EUR
Zahlungs-Termin:

Erbr. Gesamtleistung *) 0,00 % 0,00 EUR
-Bish. Gel. Zahlungen -17.104,25 EUR
Angef. Teilleistung -Nachlass 0,00 % 0,00 EUR
-Rückhalt -10,00 % 0,00 EUR
-Abzüge 1 0,00 EUR
Freigabe errechnet +MWST 19,00 % 0,00 EUR
-Abzüge 2 0,00 EUR
Freigabe zahlbar -Skonto -2,00 % 0,00 EUR

Zahlung
neu

Drucken

Zahlungsanweisungen erfassen

- Positionieren Sie sich im Hierarchiebaum auf den Auftrag, zu dem Zahlungen erfasst werden sollen.
- Öffnen Sie mit dem Symbol „Zahlung Neu“ in der Befehlsgruppe „Bearbeiten“ das Dialogfenster zur Auswahl der Zahlungsart und Eingabe der Zahlungsbezeichnung.
- Wählen Sie die gewünschte Zahlungsart aus und bestätigen Sie mit OK.
- Die Eingabemaske der ausgewählten Zahlungsart wird angezeigt.

Die Eingabemasken der einzelnen Zahlungsarten unterscheiden sich nur durch den gewählten Rechenweg. Im oberen Bereich der Eingabemaske erhalten Sie eine Übersicht über die beim Auftrag erfassten Daten. Im unteren Bereich können Sie nun die Werte der Zahlungsanweisung erfassen.

Zahlungsanweisungen drucken

Es stehen Ihnen umfangreiche Auswertungsmöglichkeiten z.B. Zahlungsübersicht, Kostenstand, Baukostenzusammenstellung u.v.m. die Sie über die Befehlsgruppe „Reports“ starten können.

Bauherr: Firma BECHMANN GmbH
Gögginger Straße 105 a
86199 Augsburg, Bay

Auftragnehmer: Firma Martin Meier
Berliner Straße 32
68161 Mannheim

Projekt: BECHMANN-AVA
Wohnanlage Mühlstraße

Auftrag: MUSTER03.0
Holzarbeiten

Schlusszahlung

Zahlung-Nr.: 1

	MeSt	Netto-EUR	MeSt-EUR	Brutto-EUR
Auftragsumme:	19,00%	21.217,21	4.031,27	25.248,48
Summe Nachträge:		0,00	0,00	0,00
Gesamtauftragsumme:	19,00%	21.217,21	4.031,27	25.248,48
Erbr. Gesamtleistung 84,86%	19,00%	18.004,48	3.420,85	21.425,33
- Nachlass 0,00 %	19,00%	0,00	0,00	0,00
Zwischensumme	19,00%	18.004,48	3.420,85	21.425,33
- Sicherheitsseinbehalt -5,00%	19,00%	-900,23	-171,04	-1.071,27
Zwischensumme	19,00%	17.104,25	3.249,81	20.354,06
= Freigabe errechnet	19,00%	17.104,25	3.249,81	20.354,06
= Freigabe zahlbar	19,00%	17.104,25	3.249,81	20.354,06
- Skonto -2,00 %	19,00%	-342,08	-65,00	-407,08

Bei Zahlung bis zum 03.04.2015 wurden 2,00 % Skonto vereinbart.

Gewährleistung vom 21.10.2014 bis 21.10.2017
Bankbürgschaft vom 21.10.2014 bis 21.10.2017

Sicherheitsseinbehalt vom 21.10.2014 bis 21.10.2017 über 1.071,27 EUR über 1.071,27 EUR

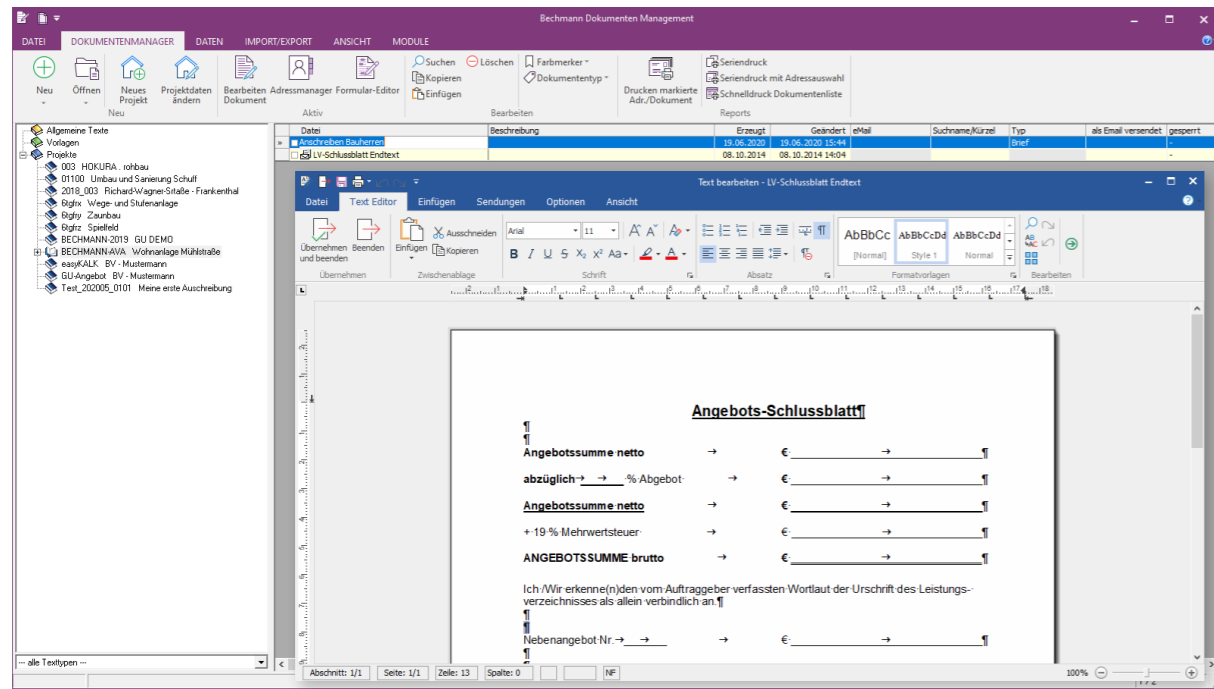
Hinweis zur VOB Teil B § 16; Stand 2012 (Sofern die VOB Bestandteil des Werkvertrages ist).

Der Auftragnehmer wird hiermit ausdrücklich davon unterrichtet, dass es sich bei den im Text **Freigabe zahlbar** genannten Betrag um eine **SCHLUSSZAHLUNG** handelt.

Die vorbehaltlose Annahme dieser Schlusszahlung schließt Nachforderungen aus. Siehe hierzu auch VOB B § 16 / 3.

15,00% Bauabzugssteuer entsprechen 3.053,11 EUR und müssen beim Finanzamt angemeldet werden. Der Restbetrag entspricht somit 17.300,95 EUR (ohne Skonto).

Unterschrift:



Dokumentenmanager



Neu



Bearbeiten Dokument



Übernehmen und beenden

OF Office

Dokumentenmanagement

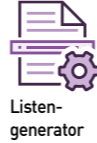
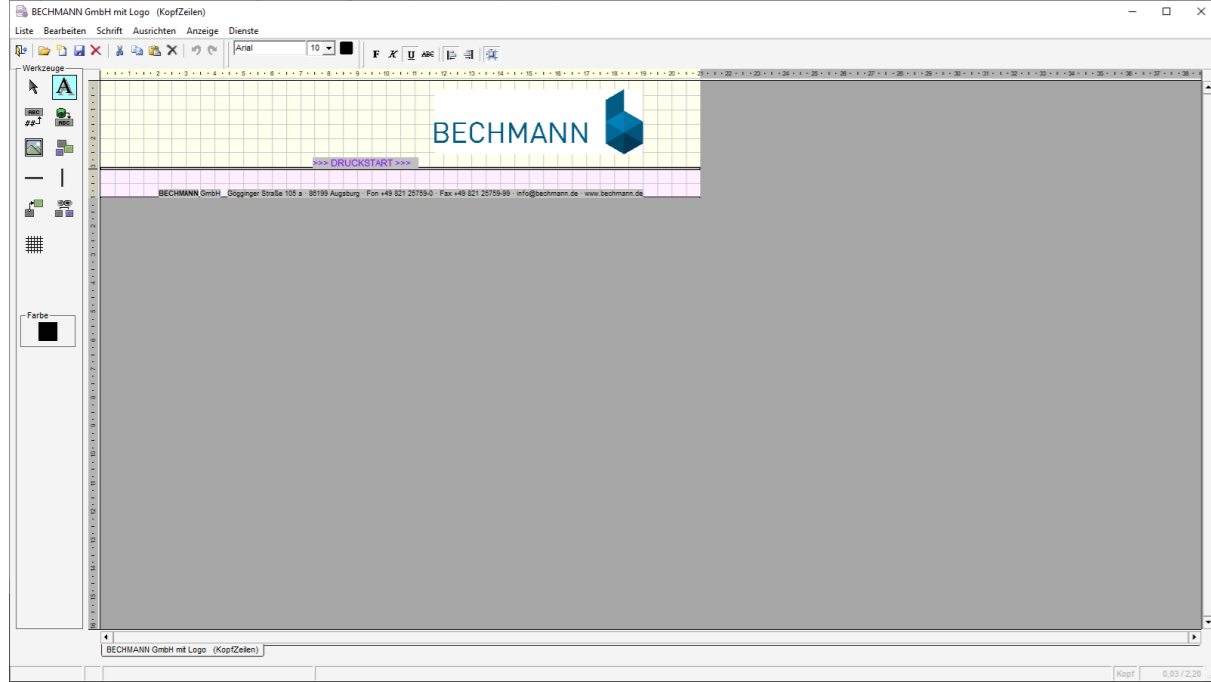
Das Dokumentenmanagement ist ein WORD-ähnlicher Texteditor zum Verwalten des anfallenden Schriftverkehrs. Dazu stehen drei Hauptkategorien (allgemeine Texte, Vorlagen, Projekte) und eine frei definierbare Anzahl an weiteren Kategorien zur Verfügung. Eine Serieldruckfunktion und eine Rechtschreibprüfung sind ebenfalls integriert.

Durch die direkte Anbindung an die Module von BECHMANN AVA ist der direkte Zugriff auf Datenbankfelder möglich.

So können problemlos Vorlagen für Vertragsvereinbarungen, Anschreiben, usw. erstellt werden. Für immer wiederkehrende Textabschnitte ist das Erstellen von eigenen Textbausteinen möglich, diese lassen sich über Tastaturkombinationen schnell in den Text einfügen.

Zum Erstellen eines neuen Dokumentes gehen Sie wie folgt vor:

- ▶ Öffnen Sie in der Befehlsgruppe „Neu“ mit dem Symbol „Neu“ ein neues Dokument. Es öffnet sich ein leeres Dokumentfenster.
- ▶ Nachdem das Dokument vollständig erfasst wurde, klicken Sie auf „Übernehmen und Schließen“.
- ▶ Es öffnet sich das Fenster „Dokument speichern“. Geben Sie einen Dokumentnamen und eine Bezeichnung für das Dokument an. Wählen Sie die gewünschte Kategorie aus, bei der das Dokument hinterlegt werden soll.
- ▶ Zum Bearbeiten bestehender Dokumente markieren Sie das Dokument und klicken im Register „Dokumentenmanager“ auf das Symbol „Öffnen >> Bearbeiten Dokument“.



Listen-
generator





Speichern

Listengenerator

Der Listgenerator ermöglicht das Erstellen von individuellen Kopfzeilen und eigenen Drucklisten. Selbstverständlich können auch die als Systemlisten mitgelieferten Druckvorlagen kopiert und Ihren Wünschen entsprechend angepasst werden. Die Handhabung des Listgenerators soll durch das Erstellen einer Kopfzeile demonstriert werden.

Erstellen einer Kopfzeile

- ▶ Starten Sie den Listgenerator wahlweise im Startmenü (Schnellzugriffe >> Kopfzeilen anlegen und bearbeiten) oder direkt im Druckmenü des jeweiligen Moduls im Bereich „Druck-Kopf“.
- ▶ Es öffnet sich ein Formular, dessen oberer Bereich zum Erfassen der Kopfzeile, der untere Bereich zum Erfassen der Fußzeile dient.
- ▶ Klicken Sie in der Werkzeugleiste, die sich am linken Formularrand befindet, auf das „Textfeld einfügen“-Werkzeug . Durch Doppelklick auf die Arbeitsfläche im Kopfzeilenbereich erscheint ein Rechteck zur Texteingabe. Nach erfolgter Eingabe und Bestätigen mit „Enter“ wird der Text in den Arbeitsbereich übernommen. Durch Anwählen des „Selektieren“-Werkzeuges kann der Text an die gewünschte Stelle im Kopfzeilenbereich geschoben werden.

- ▶ Möchten Sie ein Firmenlogo in die Kopfzeile einfügen, wählen Sie das Werkzeug „Bild einfügen“ . Ziehen Sie ein Rechteck der gewünschten Größe im Kopfzeilenbereich auf. Es öffnet sich ein Dialog zum Auswählen der gewünschten Grafikdatei. Als Formate stehen *.bmp, *.dip, *.gif, *.jpg, *.wmf, *.emf und *.ico zur Verfügung. Markieren Sie die gewünschte Grafikdatei und bestätigen Sie die Auswahl mit der Schaltfläche „Öffnen“. Wurde die Grafik in den Arbeitsbereich eingefügt, kann die Größe und Position über das „Selektieren“-Werkzeug verändert werden.
- ▶ Haben Sie Ihre Kopfzeile fertig erstellt, wählen Sie im Menü „Liste“ den Punkt „Speichern“ aus. Im folgenden Dialog geben Sie nun einen Listnamen und eine Beschreibung ein.

Die erfasste Kopfzeile ist in allen Modulen von BECHMANN AVA über die Schaltfläche Druck-Kopf wählbar.

Geschafft !

Dieses kleine Heft kann Ihnen nur einen groben Überblick über die Funktionen von BECHMANN AVA liefern. Weiterführende Informationen und ein reichhaltiges Schulungsangebot finden Sie unter www.bechmann.de.

BECHMANN



BECHMANN GmbH

Gögginger Straße 105 a · 86199 Augsburg
Fon +49 821 25759-0 · Fax +49 821 25759-99
info@bechmann.de · www.bechmann.de

die Software **Bau-Steine**
für alle **Bau-Planer**
die **Bau-Leistungen**
fundiert **kalkulieren**
rechtssicher **ausschreiben**
gezielt **vergeben**
exakt **abrechnen**
effektiv **kontrollieren**